



Институт за јавно здравје на Република Северна Македонија
Institute of Public Health of Republic North Macedonia

**ИЗВЕШТАЈ ЗА МЕНТАЛНИ
РАСТРОЈСТВА ВО
РЕПУБЛИКА СЕВЕРНА МАКЕДОНИЈА**

**MENTAL DISORDERS REPORT IN
REPUBLIC OF NORTH MACEDONIA**

2022

Скопје/ Skopje 2024

Извештај за ментални растројства на
Република Северна Македонија, 2013- 2022

ГОДИШЕН ИЗВЕШТАЈ ANNUAL REPORT

ЈЗУ Институт за јавно здравје на Република Северна Македонија

Директор Проф. д-р Шабан Мемети
Оддел за здравствена статистика и публицистика
М-р д-р Вјоса РЕЧИЦА
Раководител на Оддел, специјалист по социјална медицина

Главни уредници :

М-р д-р Вјоса Речица, специјалист по социјална медицина
Проф д-р Стојан Бајрактаров - Специјалист по психијатрија

Автори:

М-р Д-р Вјоса РЕЧИЦА, раководител на оддел
Проф д-р Стојан Бајрактаров -Специјалист по психијатрија
Проф. Д-р Шабан МЕМЕТИ , директор
Д-р Марко ТРАЈКОВСКИ, истражувач
Сибел Алиу - дипломиран педагог
Инг. Слободан МИЦАЈКОВ, здравствен соработник

Дизајн и комјутерска обработка:

Сузана Дунгевска
Борче Андоновски

ВОВЕД/ FOREWORD

Во Институтот за Јавно здравје на Република Северна Македонија (ИЈЗ) се водат повеќе евиденции кои ја опишуваат состојбата со ментални растројства и растројства на обносните.

Извештајот со наслов “Извештај за ментални растројства во Република Северна Македонија” (Извештај) воглавно се базира на информациите од индивидуалните извештаи за престој на лица во болничко стационарните установи. Периодот кој е опфатен во Извештајот е од 2013 година до 2022 година. Дел од извештајот ја анализира и морбидитетната состојба на населението опфатена со амбулантно-поликлиничкиот морбидитет за 2022 година.

Основна цел на Извештајот е да даде информација за морбидитетот на населението кое живее на територија на Република Северна Македонија со дијагностицирани ментални растројства и растројства на обносните. За периодот од 2013- 2022 година прикажани се прегледи на ниво на групирани и поединечни дијагнози, пол, возрасни групи и место на живеење. Анализите во основа го прикажуваат трендот на болеста како преку апсолутни бројки така и преку стапки на ниво на целото население и стапки по пол и возрасни групи. Извештајот е реализиран од страна на ИЈЗ, Оддел за здравствена статистика и публицистика, согласно програмата за јавно здравје за 2023 година.

In the Institute of Public Health of the Republic of Severna Macedonia (IPH), more records are kept that describe the state of mental disorders and behavioral disorders.

The report with the title “Report for mental disorders in North Macedonia” (Report) is mainly based on the information from individual reports about the stay of the person in the hospital hospital. The period covered in the report is from 2013 to 2022. Part of report analyzed the morbidity state of the population covered by outpatient morbidity for 2022.

The main purpose of the Report is to give information about the morbidity of the population living in the territory of the Republic of Northern Macedonia by diagnosing mental disorders and behavioral disorders. For the period from 2013 to 2022, the overview is shown at the level of grouping and separate diagnosis, gender, age group and place of residence. The analyzes basically show the trends of the disease both through absolute numbers and through rates at the level of the entire population and rates by gender and group opinion. The report was realized by the Department of Health Statistics and Publicity, according to the public health program for 2023.

РЕЗИМЕ/ EXECUTIVE SUMMARY

За период од десет години 2013-2022 во болничкиот стационарен систем на Република Северна Македонија примени се пациенти со дијагнози поврзани со душевните растројства и растројства на обносните, односно просечно 6227 годишно, од кои 55.37 % се мажи и 44,63% жени.

Во последните десет години постои тренд на намалување на бројот на болните лечени во болничкиот стационарниот систем. Во 2022 година лекувани болни има за 18,2 индекси поени помалку во споредба со 2013 година. Анализирани според група на болести, случаи со органски, симптоматски душевни растројства Ф00 -Ф09 забележи тренд на намалување од 465 случаи во 2013 година до 233 во 2022 година, со просек за период од десет години од 311 случаи и стапка на 100000 жители од 16,9 ‰. Просечно во периодот 2013-2023, најзастапена група на дијагнози е шизофренија, шизотиопни и налудничави растројства (F20- F29) со 26,86% од

вкупниот број на случаи, втори по застапеност се случаевите со дијагноза душевни растројства и растројства на обносните настанати поради употреба на психоактивни супстанции (F10-F19) со 24,51%. На ниво на поединечни дијагнози просечно најзастапена дијагноза во периодот 2013-2023 е шизофренијата (F20) со средна вредност 1672 случаи годишно или 26,86% од вкупниот број на случаи. Стапката на шизофренијата е 91,03 лица на 100,000 население, за десет годишен период(2013-2022). Анализирани според возраст најзастапени се возрасната група 45-54 со 32,39% (2013-2022). Втората дијагноза по застапеност е душевни растројства и растројства на обносните предизвикани со употреба на алкохол (F10), со просечно со 1526 случаи или 54,51 % од вкупниот број на случаи, со стапка од 83.07 случаи на 100,000 население. Мажите се застапени со просечна вредност од 1330 во период 2013-2022 година додека жените се застапени со 196 просечна вредност за истиот период. Според податоците прикажани по здравствени региони со најзастапени случаи во Република Северна Македонија за 2022 година е Пелагониски регион со 360,6 стапка на морбидитет на 100000 население, потоа следува Вардарски регион со 330,16 стапка на 100000 население, на трето место е Скопски регион со 324,2 ‰. Во амбулантно поликлиничка дејност регистрирани се 161529 случаи со невротски, со стрес поврзани соматоформни растројства од кои 55,298 се од машки пол и 106,231 се од женски пол. Според официјаните податоци од СЗО добиени од Institute for health metric evaluation кои се однесуваат на Република Северна Македонија од ментални нарушувања на 100.000 жители има 3,441,38 животни години прилагодени на попреченост во 2020 година.

For the ten-year period 2013-2022, the hospital inpatient system of the Republic of Northern Macedonia received patients diagnosed with mental and behavioral disorders, that is, an average of 6,227 per year, of which 55.37% were men and 44.63% were women.

In the last ten years, there is a trend of reducing the number of patients treated in the hospital's stationary system. In 2022, there will be 18.2 index points compared to 2013. Analysed according to the group of diseases, cases with organic, symptomatic mental disorders F00 -F09, there is a trend of reduction from 465 cases in 2013 to 233 in 2022, with an average of 311 cases for a period of ten years and a rate of 16 per 100,000 inhabitants. 9 ‰. On average, in the period 2013-2023, the most represented group of diagnoses is schizophrenia, schizotypal and delusional disorders (F20-F29) with 26.86% of the total number of cases, the second in representation of cases diagnosed with mental disorders and behavioural disorders due to use psychoactive substances (F10-F19) with 24.51%. At the level of individual diagnosis, the most common diagnosis in the period 2013-2023 is schizophrenia (F20) with an average value of 1672 cases per year or 26.86% of the total number of cases. The incidence of schizophrenia is 91.03 persons per 100,000 population, average for a ten-year period (2013-2022). Analysed according to age, the most represented age group is 45-54 with 32.39% (2013-2022). The second diagnosis by prevalence is mental disorders and behavioural disorders caused by alcohol use (F10), with an average of 1526 cases or 24.51% of the total number of cases, at a rate of 83.07 cases per 100,000 population. Men are represented with an average value of 1330 in the period 2013-2022, while women are represented with an average value of 196 for the same period. According to the data shown on the health regions with the most frequent cases in the Republic of Northern Macedonia in 2022, the Pelagonian region has a morbidity rate of 360.6 per 100,000 population, followed by the Vardar region with 330.16 morbidity per 100,000 population and the Skopje region is third with 324 ,2 ‰. In outpatient polyclinic activity, 161,529 cases of neurotic, stress-related somatoform disorders were registered, of which 55,298 were male and 106,231 were female. According to the official data from the WHO obtained from the Institute for health metric evaluation,

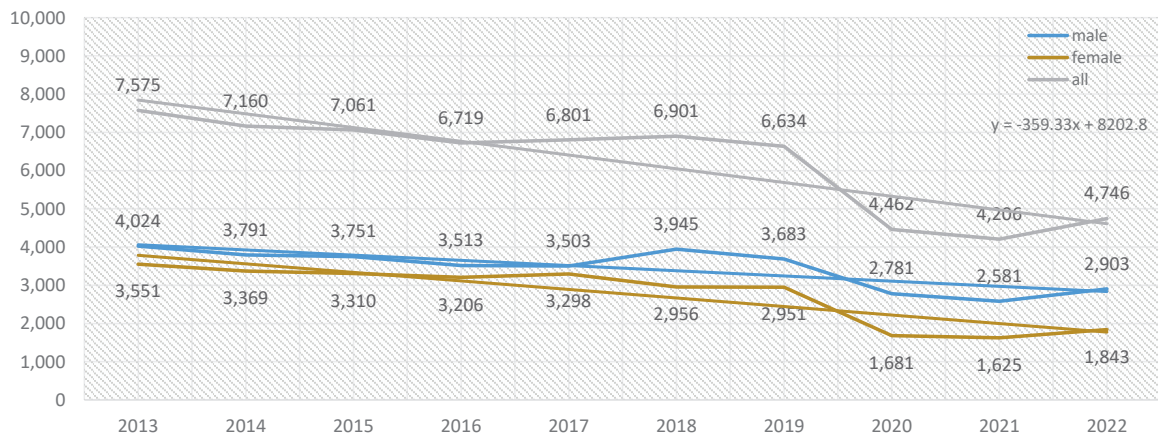
which refer to the Republic of Northern Macedonia, there are 3,441.38 disability-adjusted life years for 100,000 inhabitants.

Душевни растројства и растројства во обносните во Република Северна Македонија/ Mental and behavioural disorders (F00 - F99) cases Republic of North Macedonia 2013 - 2022

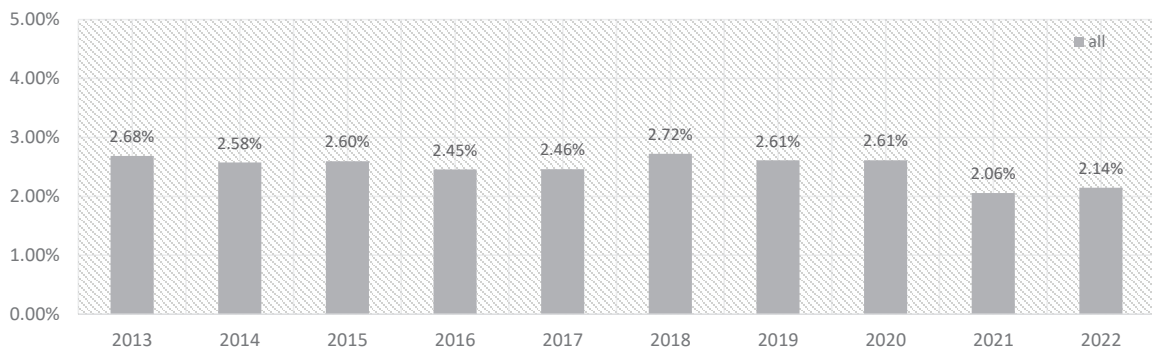
year	male		female		all	All diagnoses	F vs All
	cases	%	cases	%			
2013	4,024	53.12%	3,551	46.88%	7,575	282,298	2.68%
2014	3,791	52.95%	3,369	47.05%	7,160	277,993	2.58%
2015	3,751	53.12%	3,310	46.88%	7,061	271,999	2.60%
2016	3,513	52.28%	3,206	47.72%	6,719	273,727	2.45%
2017	3,503	51.51%	3,298	48.49%	6,801	276,255	2.46%
2018	3,945	57.17%	2,956	42.83%	6,901	253,625	2.72%
2019	3,683	55.52%	2,951	44.48%	6,634	254,199	2.61%
2020	2,781	62.33%	1,681	37.67%	4,462	170,792	2.61%
2021	2,581	61.36%	1,625	38.64%	4,206	204,534	2.06%
2022	2,903	61.17%	1,843	38.83%	4,746	221,386	2.14%
average	3,448	55.37%	2,779	44.63%	6,227	248,681	2.50%
mediana	3,598		3,081		6,760	271,999	
max	4,024		3,551		7,575	282,298	
min	2,581		1,625		4,206	170,792	
stdev	484.18		717.78		1181.85	35,688	
cv	0.14		0.26		0.19	0.14	
CR/100000 on average	378.39		300.23		339.00	13,539	
expectation		2023	4256				
		2024	3896				

Извор/ Sources : болнички морбидитет 2013-2022/ hospital morbidity 2013-2022, ИЈЗ/ИРН

Душевни растројства и растројства во обносните/ Mental and behavioural disorders F00 - F99, 2013-2022



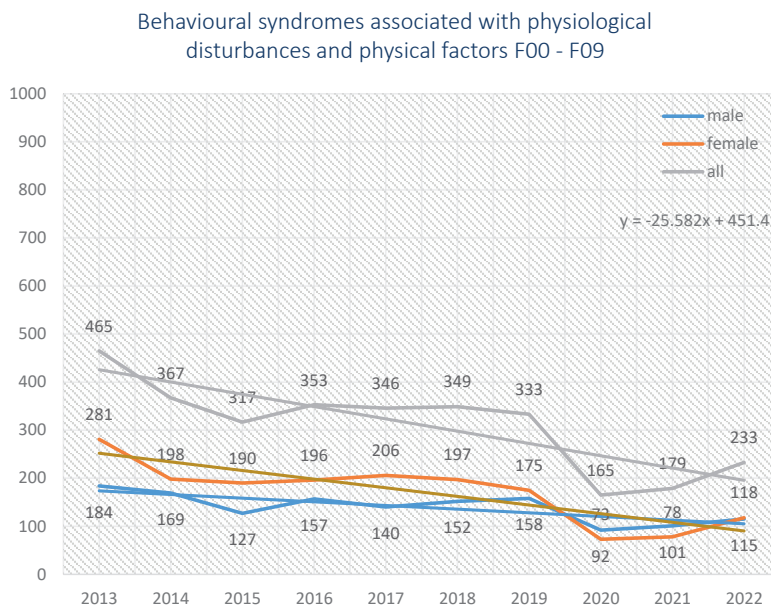
F Diagnoses vs. All Diagnoses, 2012-2021



ИЗВЕШТАЈ ЗА МЕНТАЛНИ РАСТРОЈСТВА ВО РЕПУБЛИКА СЕВЕРНА МАКЕДОНИЈА

Случаи со органски, вклучувајќи симптоматски, душевни растројства третирани во болници/ Behavioural syndromes associated with physiological disturbances and physical factors (F00-F09) cases, 2013 - 2022

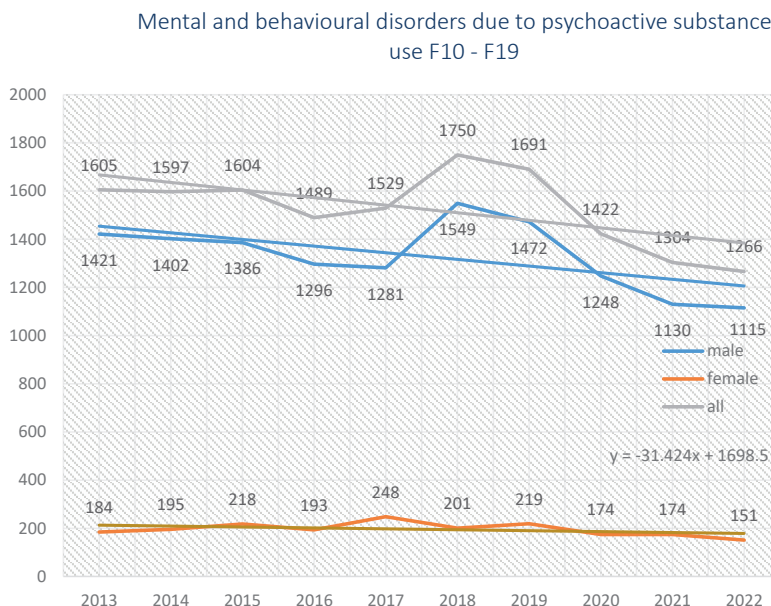
year	male	female	all
2013	184	281	465
2014	169	198	367
2015	127	190	317
2016	157	196	353
2017	140	206	346
2018	152	197	349
2019	158	175	333
2020	92	73	165
2021	101	78	179
2022	115	118	233
average	140	171	311
mediana	146	193	340
max	184	281	465
min	92	73	165
stdev	28.55	60.66	87.54
cv	0.20	0.35	0.28
CR/100000 on average	15.31	18.50	16.92
expectation		2023	170
		2024	144



Извор/ Sources : болнички морбидитет 2013-2022/ hospital morbidity 2013-2022, ИЈЗ/ИРН

Случаи со душевни растројства и растројства на обносните настанати поради употреба на психоактивни супстанции / Mental and behavioural disorders due to psychoactive substance use (F10-F19) cases , 2013 - 2022

year	male	female	all
2013	1421	184	1605
2014	1402	195	1597
2015	1386	218	1604
2016	1296	193	1489
2017	1281	248	1529
2018	1549	201	1750
2019	1472	219	1691
2020	1248	174	1422
2021	1130	174	1304
2022	1115	151	1266
average	1330	196	1526
mediana	1341	194	1563
max	1549	248	1750
min	1115	151	1266
stdev	134.62	26.25	149.61
cv	0.10	0.13	0.10
CR/100000 on average	145.98	21.14	83.07
expectation		2023	1353
		2024	1321

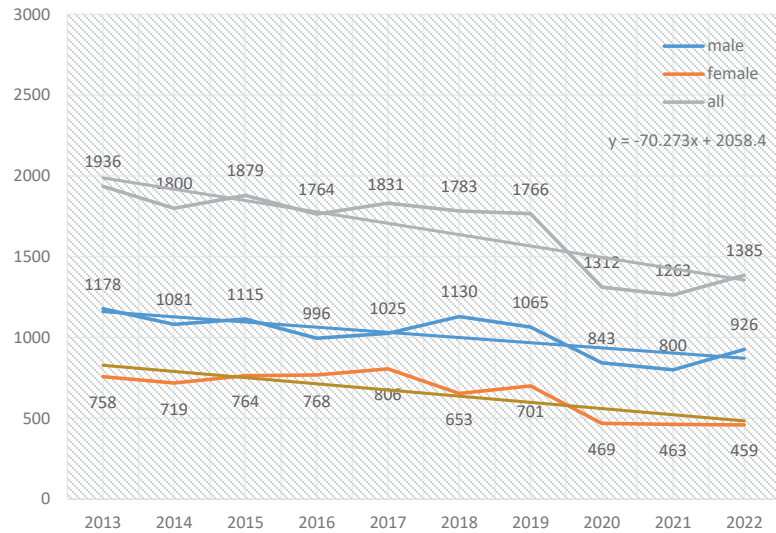


Извор/ Sources : болнички морбидитет 2013-2022/ hospital morbidity 2013-2022, ИЈЗ/ИРН

Шизофренија, шизотиопни и налудничави растројства/ Schizophrenia, schizotypal and delusional disorders (F20-F29) cases, 2013 - 2022

year	male	female	all
2013	1178	758	1936
2014	1081	719	1800
2015	1115	764	1879
2016	996	768	1764
2017	1025	806	1831
2018	1130	653	1783
2019	1065	701	1766
2020	843	469	1312
2021	800	463	1263
2022	926	459	1385
average	1016	656	1672
mediana	1045	710	1775
max	1178	806	1936
min	800	459	1263
stdev	118.67	131.96	237.29
cv	0.12	0.20	0.14
CR/100000			
on average	111.50	70.87	91.03
expectation		2023	1285
		2024	1215

Schizophrenia, schizotypal and delusional disorders F20 - F29

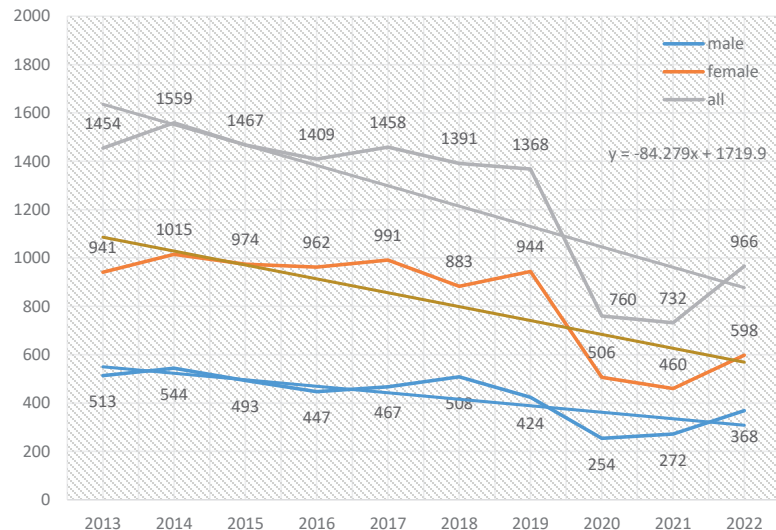


Извор/ Sources : болнички морбидитет 2013-2022/ hospital morbidity 2013-2022, ИЈЗ/ИПН

Растројства на расположението [афектот]/ Mood [affective] disorders (F30-F39) cases, 2013 - 2022

year	male	female	all
2013	513	941	1454
2014	544	1015	1559
2015	493	974	1467
2016	447	962	1409
2017	467	991	1458
2018	508	883	1391
2019	424	944	1368
2020	254	506	760
2021	272	460	732
2022	368	598	966
average	429	827	1256
mediana	457	943	1400
max	544	1015	1559
min	254	460	732
stdev	95.61	205.44	295.84
cv	0.22	0.25	0.24
CR/100000			
on average	47.09	89.39	68.40
expectation		2023	793
		2024	709

Mood [affective] disorders F30 - F39

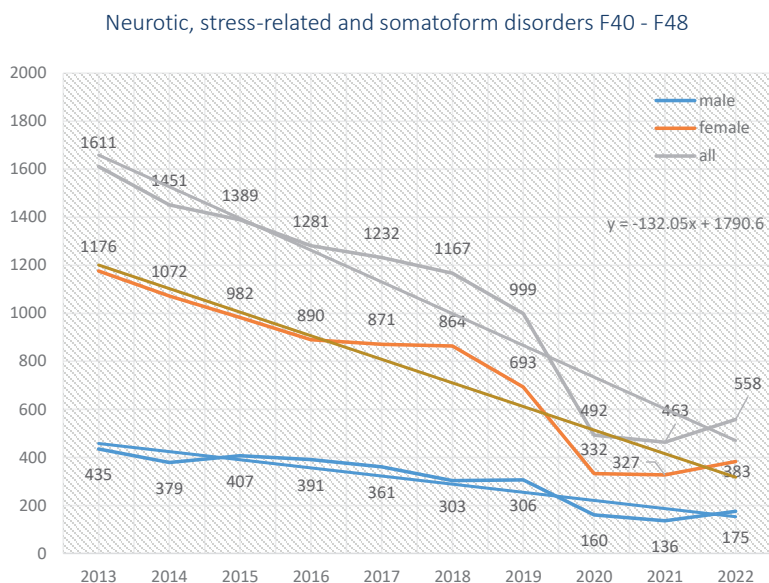


Извор/ Sources : болнички морбидитет 2013-2022/ hospital morbidity 2013-2022, ИЈЗ/ИПН

ИЗВЕШТАЈ ЗА МЕНТАЛНИ РАСТРОЈСТВА ВО РЕПУБЛИКА СЕВЕРНА МАКЕДОНИЈА

Невротски, со стрес поврзани и соматоформни растројства/ Neurotic, stress-related and somatoform disorders (F40-F48), cases in hospital admission, 2013 - 2022

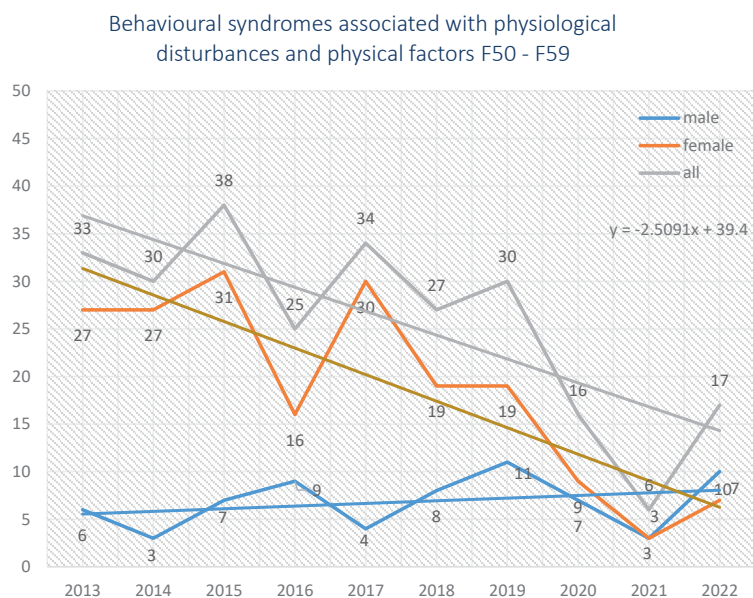
year	male	female	all
2013	435	1176	1611
2014	379	1072	1451
2015	407	982	1389
2016	391	890	1281
2017	361	871	1232
2018	303	864	1167
2019	306	693	999
2020	160	332	492
2021	136	327	463
2022	175	383	558
average	305	759	1064
mediana	334	868	1200
max	435	1176	1611
min	136	327	463
stdev	104.79	296.14	398.64
cv	0.34	0.39	0.37
CR/100000			
on average	33.51	82.00	57.95
expectation		2023	338
		2024	338



Извор/ Sources : болнички морбидитет 2013-2022/ hospital morbidity 2013-2022, ИЈЗ/ИПН

Синдроми на обносните поврзани со физиолошки нарушувања и физички фактори/ Behavioural syndromes associated with physiological disturbances and physical factors (F50-F59) cases in hospital admission, 2013 - 2022

year	male	female	all
2013	6	27	33
2014	3	27	30
2015	7	31	38
2016	9	16	25
2017	4	30	34
2018	8	19	27
2019	11	19	30
2020	7	9	16
2021	3	3	6
2022	10	7	17
average	7	19	26
mediana	7	19	29
max	11	31	38
min	3	3	6
stdev	2.68	9.50	9.33
cv	0.39	0.51	0.36
CR/100000			
on average	0.75	2.03	1.39
expectation		2023	12
		2024	9

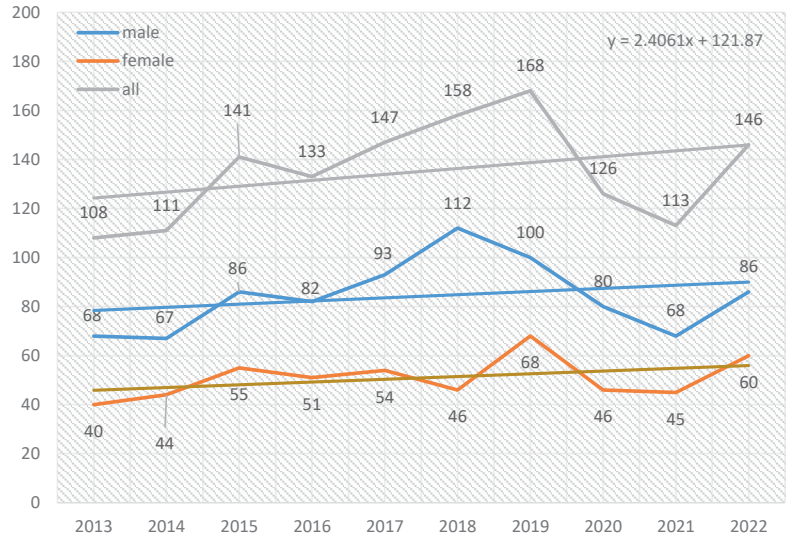


Извор/ Sources : болнички морбидитет 2013-2022/ hospital morbidity 2013-2022, ИЈЗ/ИПН

Растројства на личноста и на обносните кај возрасен/ Disorders of adult personality and behaviour (F60-F69) cases in hospital admission, 2013 - 2022

year	male	female	all
2013	68	40	108
2014	67	44	111
2015	86	55	141
2016	82	51	133
2017	93	54	147
2018	112	46	158
2019	100	68	168
2020	80	46	126
2021	68	45	113
2022	86	60	146
average	84	51	135
mediana	84	49	137
max	112	68	168
min	67	40	108
stdev	13.96	8.07	19.48
cv	0.17	0.16	0.14
CR/100000 on average	9.24	5.50	7.36
expectation		2023	148
		2024	148

Disorders of adult personality and behaviour F60 - F69

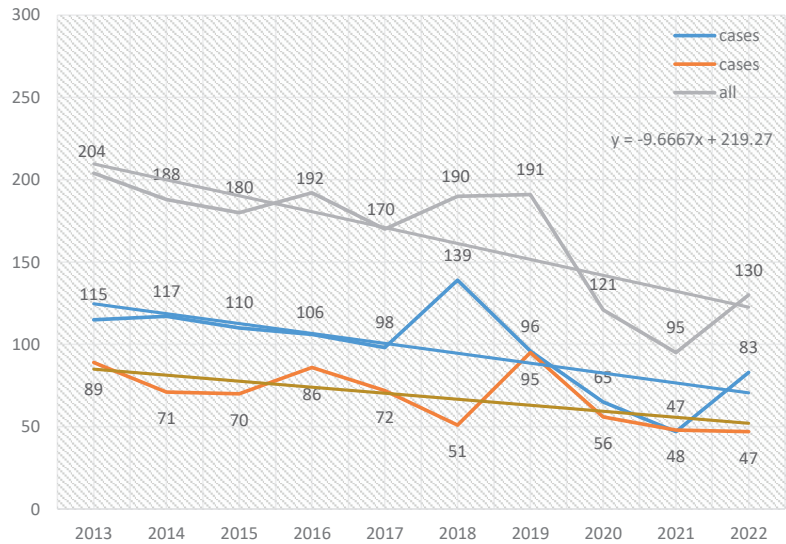


Извор/ Sources : болнички морбидитет 2013-2022/ hospital morbidity 2013-2022, ИЈЗ/IPH

Душевна заостанатост/ Disorders of adult personality and behaviour (F70-F79) cases in hospital admission, 2013 - 2022

year	male	female	all
2013	115	89	204
2014	117	71	188
2015	110	70	180
2016	106	86	192
2017	98	72	170
2018	139	51	190
2019	96	95	191
2020	65	56	121
2021	47	48	95
2022	83	47	130
average	98	69	166
mediana	102	71	184
max	139	95	204
min	47	47	95
stdev	25.41	16.72	35.18
cv	0.26	0.24	0.21
CR/100000 on average	10.71	7.40	9.04
expectation		2023	103
		2024	113

Disorders of adult personality and behaviour F70 - F79

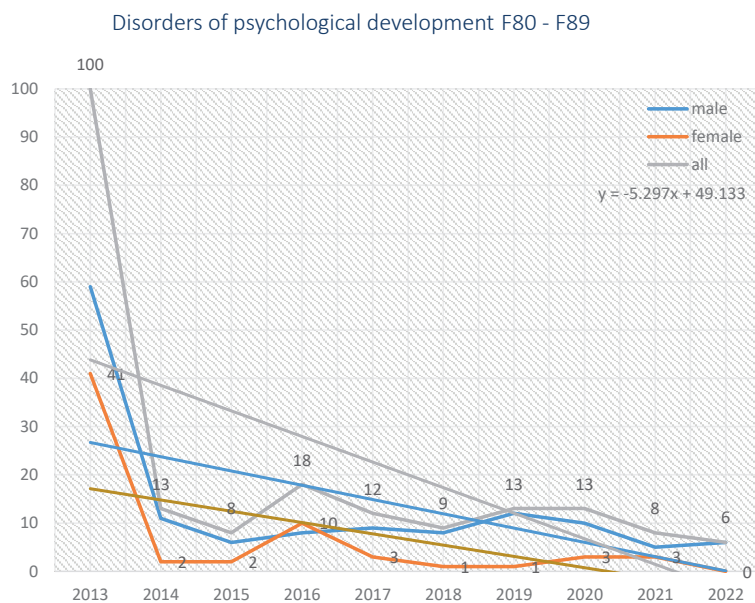


Извор/ Sources : болнички морбидитет 2013-2022/ hospital morbidity 2013-2022 ИЈЗ/IPH

ИЗВЕШТАЈ ЗА МЕНТАЛНИ РАСТРОЈСТВА ВО РЕПУБЛИКА СЕВЕРНА МАКЕДОНИЈА

Растројства во психолошкиот развој/ Disorders of psychological development (F80-F89) cases in hospital admission of Republic of North Macedonia 2013 - 2022

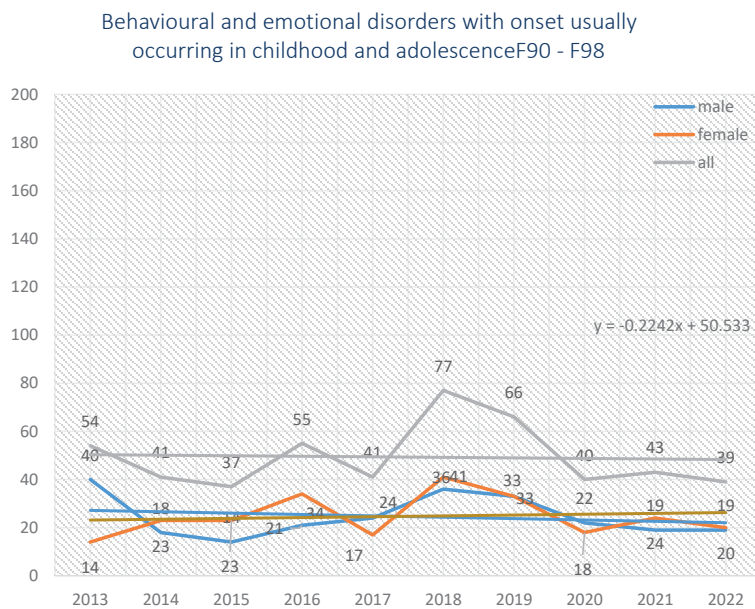
year	male	female	all
2013	59	41	100
2014	11	2	13
2015	6	2	8
2016	8	10	18
2017	9	3	12
2018	8	1	9
2019	12	1	13
2020	10	3	13
2021	5	3	8
2022	6	0	6
average	13	7	20
mediana	9	3	13
max	59	41	100
min	5	0	6
stdev	15.35	11.76	26.87
cv	1.15	1.78	1.34
CR/100000			
on average	1.47	0.71	1.09
expectation		2023	0
		2024	0



Извор/ Sources : болнички морбидитет 2013-2022/ hospital morbidity 2013-2022, ИЈЗ/IPH

Растројства во обноските и емоциите што обично почнуваат во детството и адолесценцијата/ Behavioural and emotional disorders with onset usually occurring in childhood and adolescence F90-F98 cases in hospital admission of Republic of North Macedonia 2012 - 2021

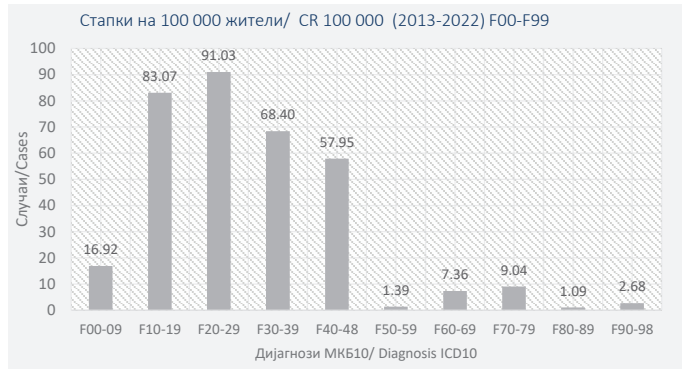
year	male	female	all
2013	40	14	54
2014	18	23	41
2015	14	23	37
2016	21	34	55
2017	24	17	41
2018	36	41	77
2019	33	33	66
2020	22	18	40
2021	19	24	43
2022	19	20	39
average	25	25	49
mediana	22	23	42
max	40	41	77
min	14	14	37
stdev	8.22	8.17	12.74
cv	0.33	0.33	0.26
CR/100000			
on average	2.70	2.67	2.68
expectation		2023	53
		2024	53



Извор/ Sources : болнички морбидитет 2013-2022/ hospital morbidity 2013-2022, ИЈЗ/IPH

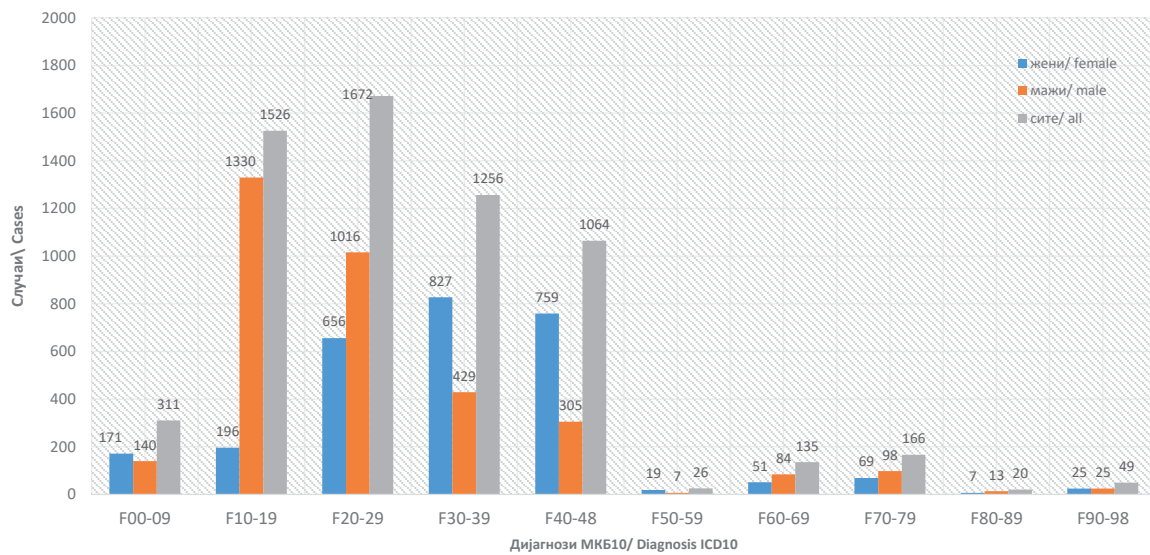
Среден број на случаи (2013-2022) F00-F99 по главни подгрупи/ Mean number of cases (2013-2022) F00-F99 by main groups

	м/м	ж/ф	вкупно/ total	%	CR/ 100 000
F00-09	140	171	311	4.99%	16.92
F10-19	1330	196	1526	24.51%	83.07
F20-29	1016	656	1672	26.86%	91.03
F30-39	429	827	1256	20.18%	68.40
F40-48	305	759	1064	17.10%	57.95
F50-59	7	19	26	0.41%	1.39
F60-69	84	51	135	2.17%	7.36
F70-79	98	69	166	2.67%	9.04
F80-89	13	7	20	0.32%	1.09
F90-98	25	25	49	0.79%	2.68
	3446	2779	6225		338.93

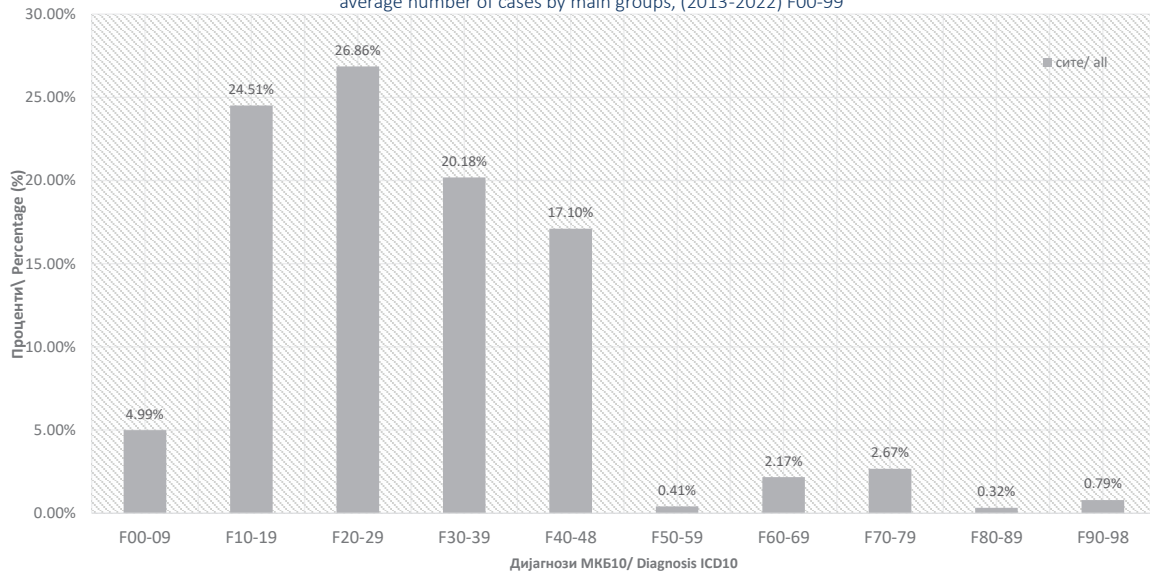


Извор/ Sources : болнички морбидитет 2013-2022/ hospital morbidity 2013-2022, ИЈЗ/РН

Среден број на случаи по главни подгрупи/ Mean number of cases by main groups (2013-2022) F00-99



Процентуална распределба на просечниот број на случаи по главни подгрупи/ Percentage distribution of the average number of cases by main groups, (2013-2022) F00-99

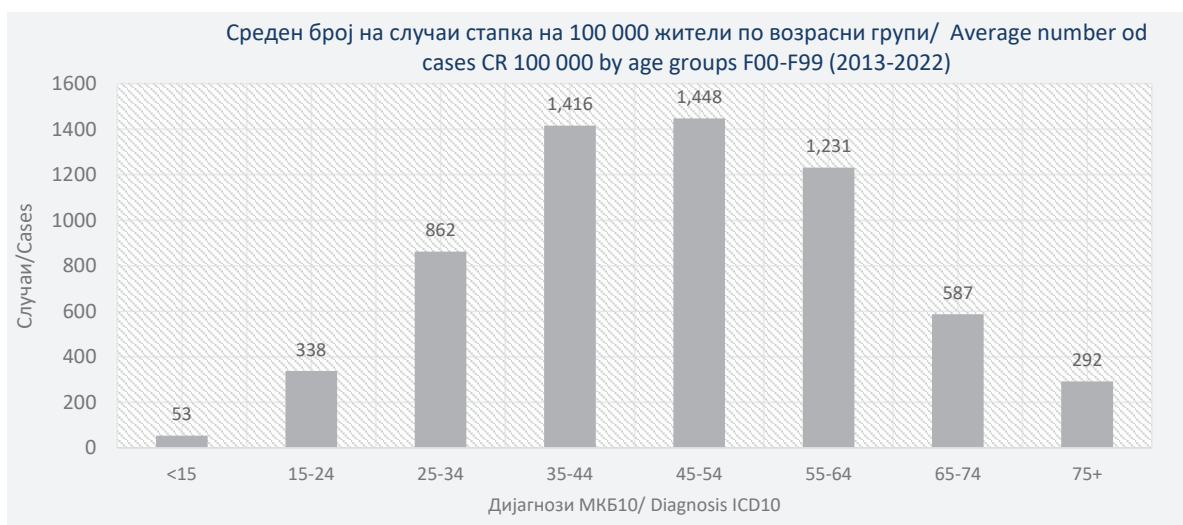
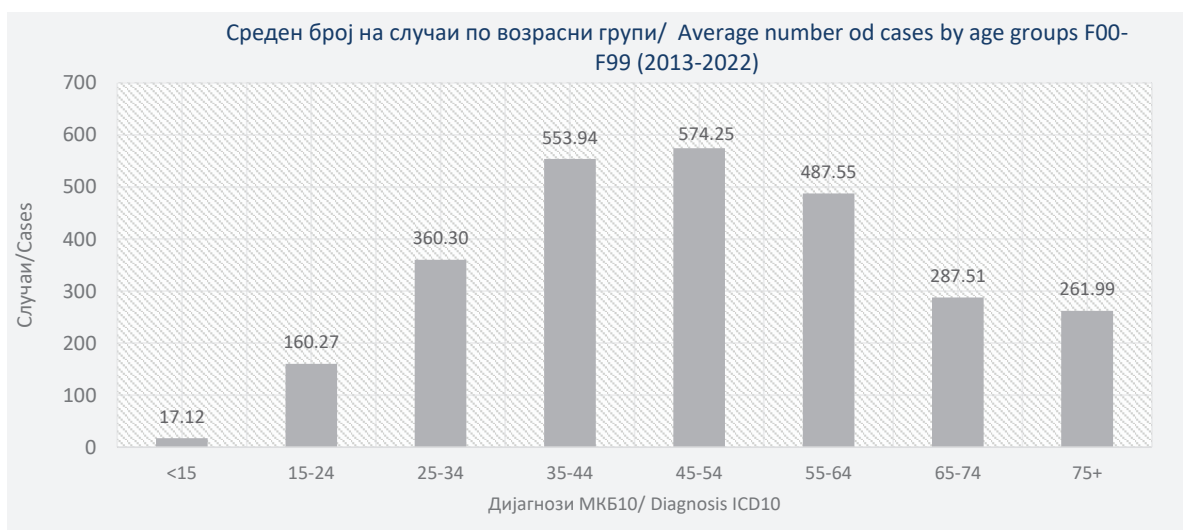


ИЗВЕШТАЈ ЗА МЕНТАЛНИ РАСТРОЈСТВА ВО РЕПУБЛИКА СЕВЕРНА МАКЕДОНИЈА

Број на случаи F00-F99 по возрастни групи/ Mean number of cases by age groups, F00-F99 (2013-2022)

год./year	сл./cases	<15	15-24	25-34	35-44	45-54	55-64	65-74	75+
2013	7,574	151	421	1,073	1,523	1,856	1,501	652	397
2014	7,161	44	373	1,089	1,492	1,721	1,423	680	338
2015	7,060	48	370	1,043	1,581	1,679	1,412	613	314
2016	6,720	52	376	927	1,495	1,496	1,387	645	341
2017	6,800	47	361	941	1,508	1,506	1,384	679	374
2018	6,896	55	391	962	1,595	1,514	1,347	668	363
2019	6,640	51	381	819	1,617	1,521	1,243	676	326
2020	4,462	27	222	613	1,153	1,039	870	376	162
2021	4,206	28	254	544	1,064	982	827	378	129
2022	4,746	30	226	609	1,129	1,162	919	498	173
вкупно/total	62,265	533	3,375	8,620	14,157	14,476	12,313	5,865	2,917
average	6,227	53	338	862	1,416	1,448	1,231	587	292
mediana	6,760	48	372	934	1,502	1,510	1,366	649	332
max	7,574	151	421	1,089	1,617	1,856	1,501	680	397
min	4,206	27	222	544	1,064	982	827	376	129
stdev	1,181.66	34.04	69.87	194.49	201.75	278.56	243.87	116.61	93.05
cv	0.19	0.64	0.21	0.23	0.14	0.19	0.20	0.20	0.32
CR/100 000 on average	339.00	17.12	160.27	360.30	553.94	574.25	487.55	287.51	261.99

Извор/ Sources : болнички морбидитет 2013-2022/ hospital morbidity 2013-2022, ИЈЗ/ИРН

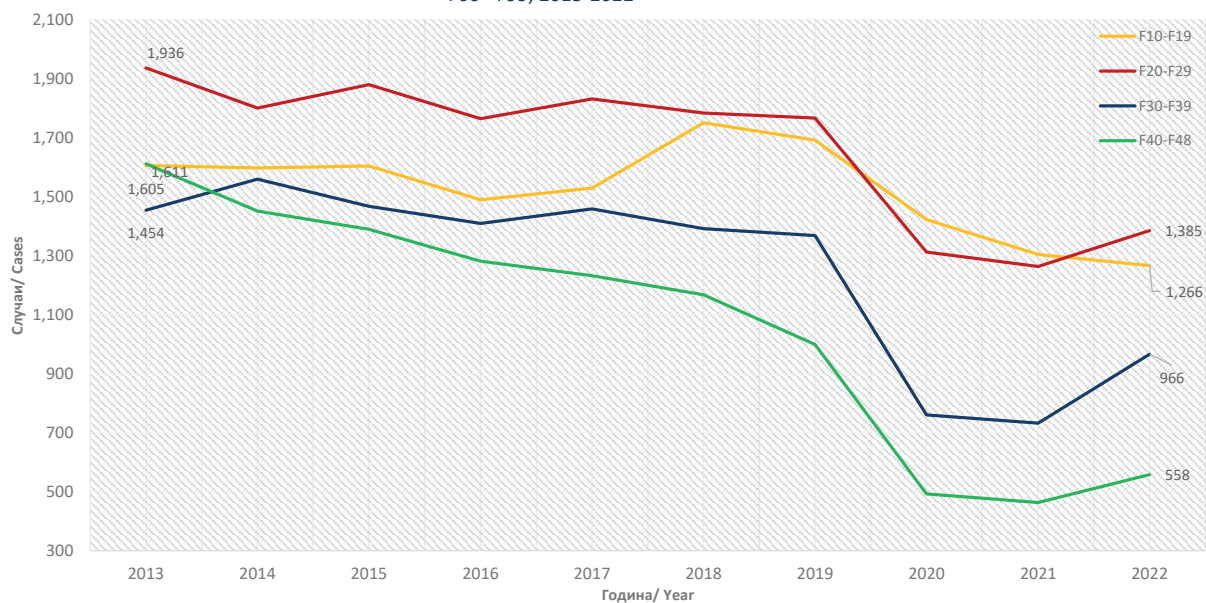


Тренд на случаи групирани во 10 групи на дијагнози/ Trend of cases grouped into 10 groups of diagnoses, 2013-2022

Groups of Diagnoses	2013	2014	2015	2016	2017	2018	2019	2020	2021	2022	Намалување/ Reduction 2022/ 2013 [%]
F00-F09 Органски, вклучувајќи симптоматски, душевни растројства/ Behavioural syndromes associated with physiological disturbances and physical factors	465	367	317	353	346	349	333	165	179	233	49.89
F10-F19 Душевни растројства и растројства на обносните настанати поради употреба на психоактивни супстанции/ Mental and behavioural disorders due to psychoactive substance use	1,605	1,597	1,604	1,489	1,529	1,750	1,691	1,422	1,304	1,266	21.12
F20-F29 Шизофренија, шизотипни и налудничави растројства/ Schizophrenia, schizotypal and delusional disorders	1,936	1,800	1,879	1,764	1,831	1,783	1,766	1,312	1,263	1,385	28.46
F30-F39 Растројства на расположението [афектот]/ Mood [affective] disorders	1,454	1,559	1,467	1,409	1,458	1,391	1,368	760	732	966	33.56
F40-F48 Невротски, со стрес поврзани и соматоформни растројства/ Neurotic, stress-related and somatoform disorders	1,611	1,451	1,389	1,281	1,232	1,167	999	492	463	558	65.36
F50-F59 Синдроми на обносните поврзани со физиолошки нарушувања и физички фактори/ Behavioural syndromes associated with physiological disturbances and physical factors	33	30	38	25	34	27	30	16	6	17	48.48
F60-F69 Растројства на личноста и на обносните кај возрасен/ Disorders of adult personality and behaviour	108	111	141	133	147	158	168	126	113	146	-35.19
F70-F79 Душевна заостанатост/ Disorders of adult personality and behaviour	204	188	180	192	170	190	191	121	95	130	36.27
F80-F89 Растројства во психолошкиот развој/ Disorders of psychological development	100	13	8	18	12	9	13	13	8	6	94.00
F90_F98 Растројства во обносните и емоциите што обично почнуваат во детството и адолесценцијата/ Behavioural and emotional disorders with onset usually occurring in childhood and adolescence	54	41	37	55	41	77	66	40	43	39	27.78
Вкупно/ Total	7,570	7,157	7,060	6,719	6,800	6,901	6,625	4,467	4,206	4,746	37.31

Извор/ Sources : болнички морбидитет/ hospital morbidity 2013-2022, ИЈЗ/IPH

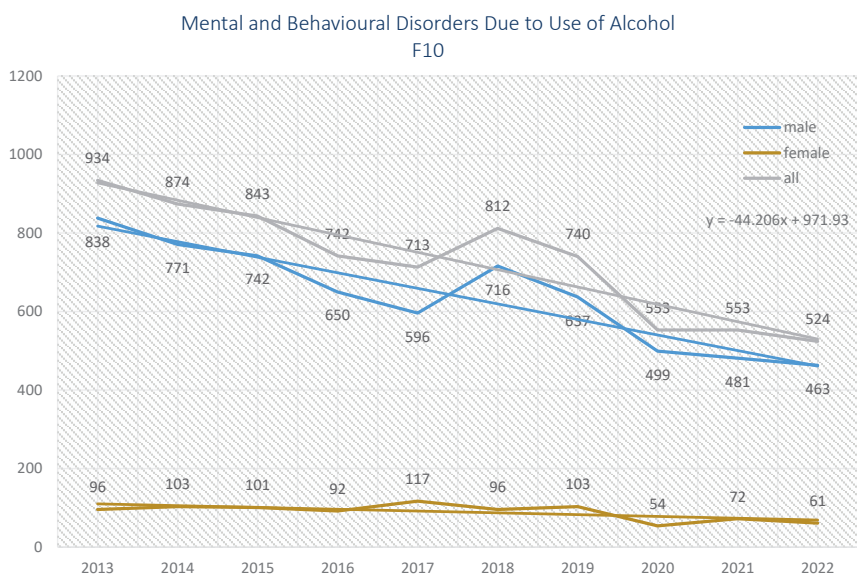
Душевни растројства и растројства во обносните/ Mental and behavioural disorders
F00 - F99, 2013-2022



ИЗВЕШТАЈ ЗА МЕНТАЛНИ РАСТРОЈСТВА ВО РЕПУБЛИКА СЕВЕРНА МАКЕДОНИЈА

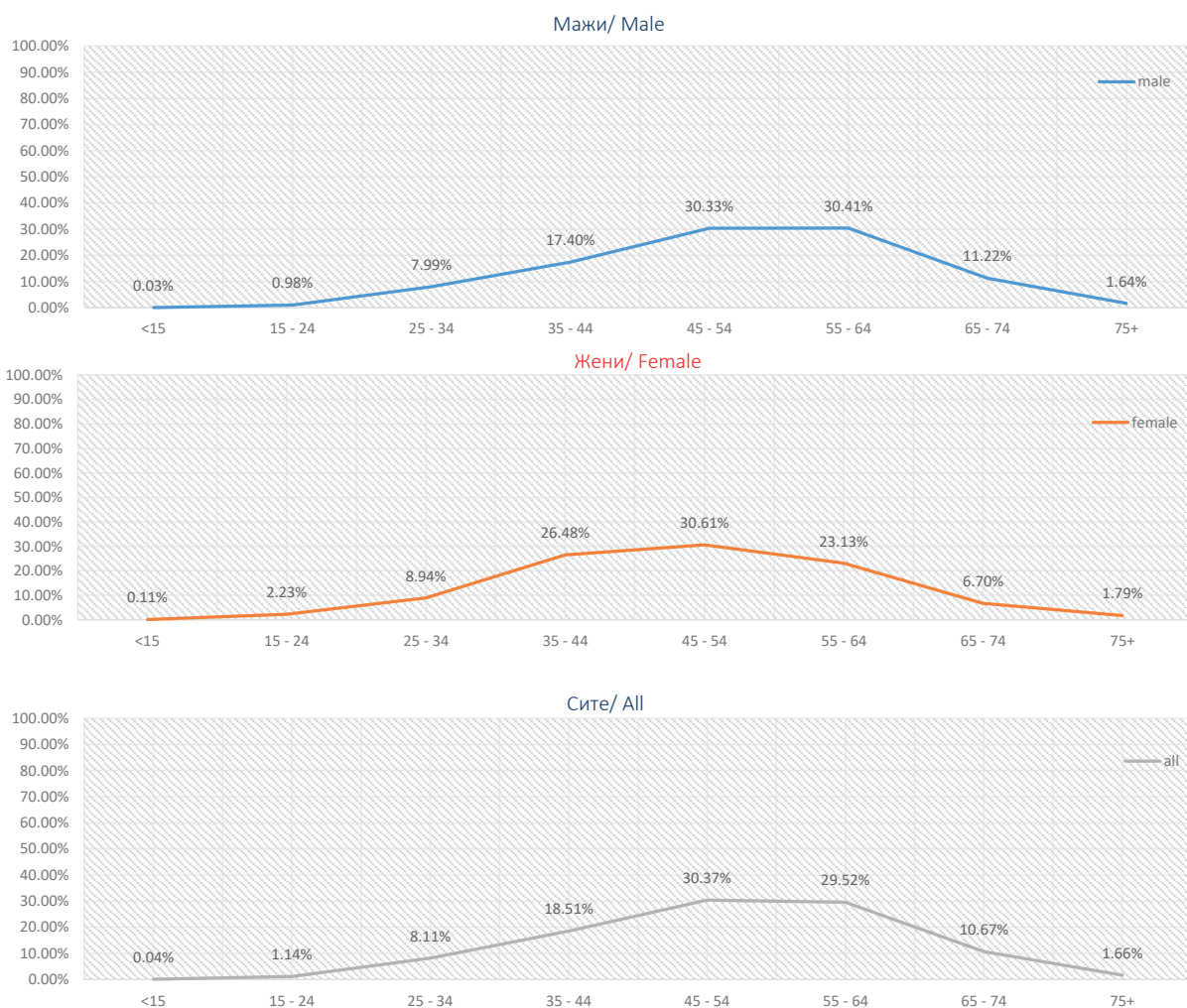
Случаи со душевни растројства и растројства на обносните настанати поради употреба на алкохол/Mental and behavioural disorders due to use of alcohol (F10) cases, 2013 - 2022

year	male	female	all
2013	838	96	934
2014	771	103	874
2015	742	101	843
2016	650	92	742
2017	596	117	713
2018	716	96	812
2019	637	103	740
2020	499	54	553
2021	481	72	553
2022	463	61	524
average	639	90	729
mediana	644	96	741
max	838	117	934
min	463	54	524
stdev	122.91	19.29	136.92
cv	0.19	0.22	0.19
CR/10000	70.17	9.67	39.68
expectation		2023	486
		2024	441



Извор/ Sources : болнички морбидитет / hospital morbidity 2013-2022, ИЈЗ/РН

Процентуална распределба на случаевите со душевни растројства и растројства на обносните настанати поради употреба на алкохол (F10)/ Percentage Distribution of Mental and Behavioural Disorders Due to Use of Alcohol (F10) Cases by Age Groups, 2013-2022



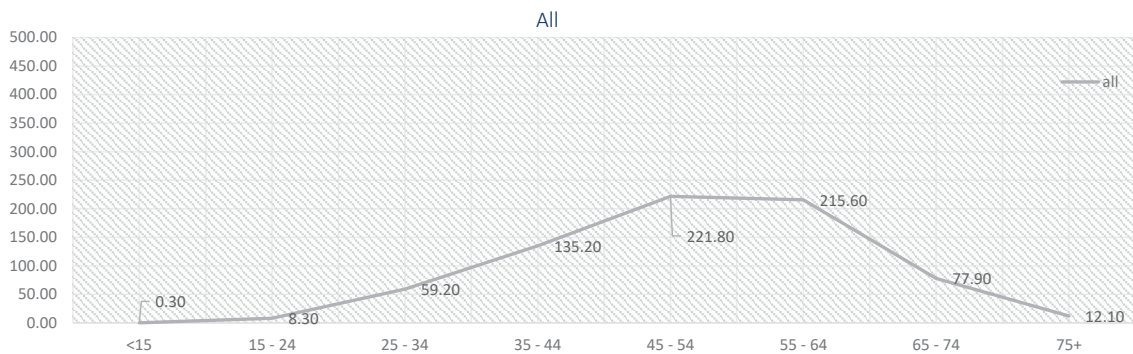
Распределбата на случаите со душевни и растројства на обносните настанати поради употреба на алкохол по возрастни групи (F10)/Mental and behavioural disorders due to use of alcohol (F10) cases 2013 - 2022, analyzing the age structure of patients

возрасни групи/ age group	број на случаи/number of cases 2013-2022	средна годишна вредност/ average per year	Стапка/ CR 100000 per year	%
<15	3	0.30	0.10	0.04
15 - 24	83	8.30	3.94	1.14
25 - 34	592	59.20	24.74	8.11
35 - 44	1352	135.20	52.90	18.51
45 - 54	2218	221.80	87.99	30.37
55 - 64	2156	215.60	85.37	29.52
65 - 74	779	77.90	38.19	10.67
75+	121	12.10	10.87	1.66

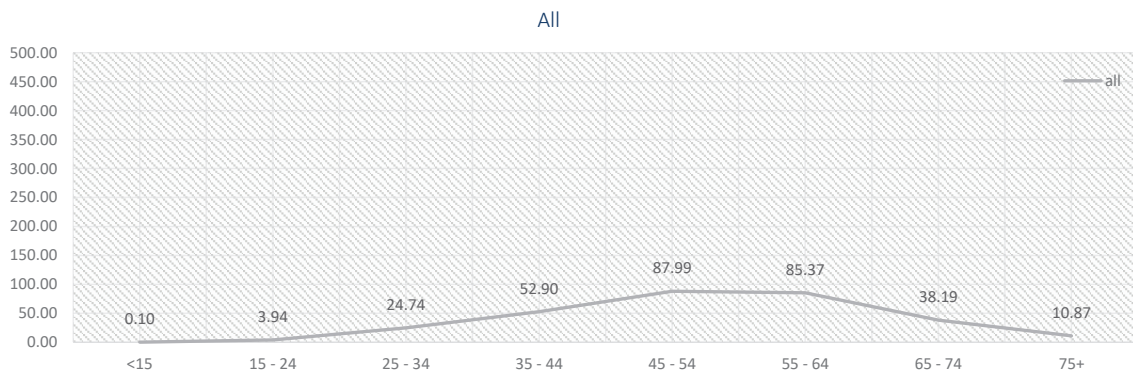
7304

Извор/ Sources : болнички морбидитет / hospital morbidity 2013-2022, ИЈЗ/ИРН

Распределба на средната вредност на случаите по возрастни групи/Mean Number of Cases by Age Groups for the Period, 2013-2022, F10

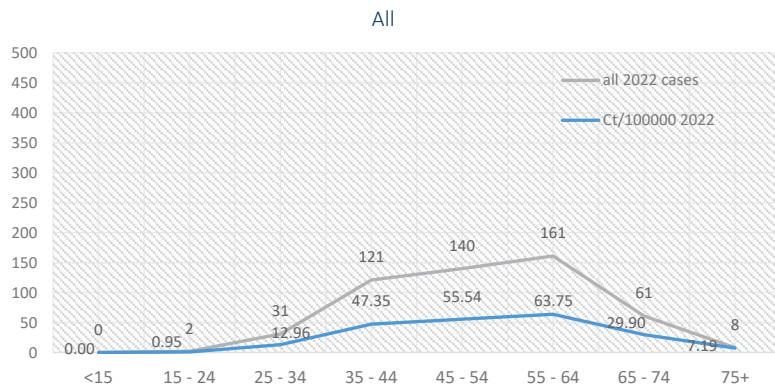


Стапка на средната вредност/ Mean Number of Cases by Age Groups on CR 100 000, 2013-2022, F10



Случаи по возрастни групи и стапки / Cases by Age Groups and CR 100 000, 2022, F10

возрасни групи/age group	случаи/ number of cases 2022	CR/ 100000
<15	0	0.00
15 - 24	2	0.95
25 - 34	31	12.96
35 - 44	121	47.35
45 - 54	140	55.54
55 - 64	161	63.75
65 - 74	61	29.90
75+	8	7.19
Вкупно/ Total	524	28.53

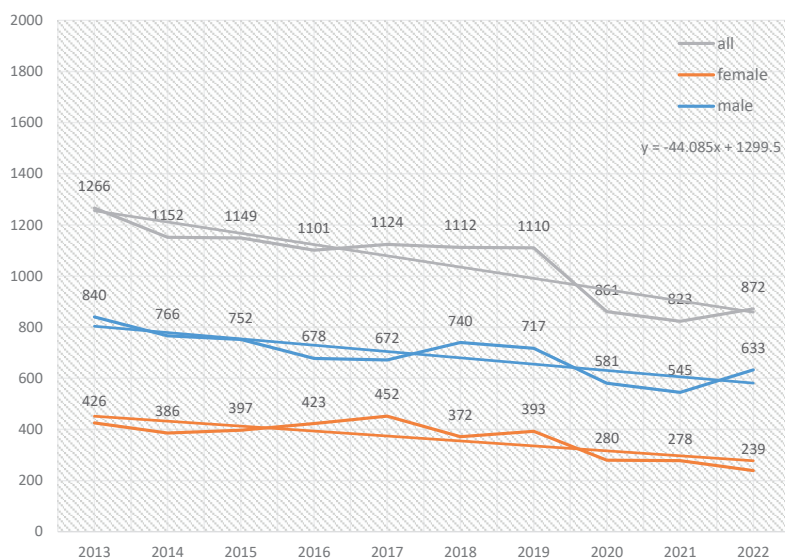


Извор/ Sources : болнички морбидитет / hospital morbidity 2022, ИЈЗ/ИРН

Случаи на шизовренија/Schizophrenia (F20) cases, 2013 - 2022

year	male	female	all
2013	840	426	1266
2014	766	386	1152
2015	752	397	1149
2016	678	423	1101
2017	672	452	1124
2018	740	372	1112
2019	717	393	1110
2020	581	280	861
2021	545	278	823
2022	633	239	872
average	692	365	1057
mediana	698	390	1111
max	840	452	1266
min	545	239	823
stdev	84.80	69.01	141.71
cv	0.12	0.19	0.13
CR/100 000 on average	76	39	58
expectation		2023	815
		2024	770

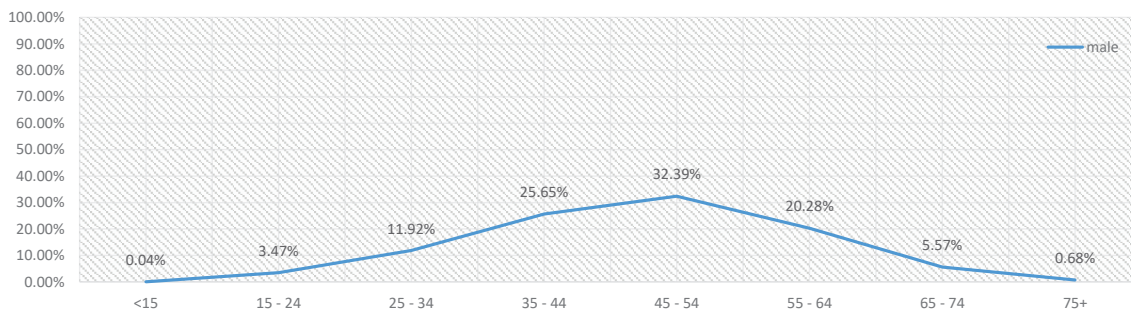
Шизовренија/ Schizophrenia F20



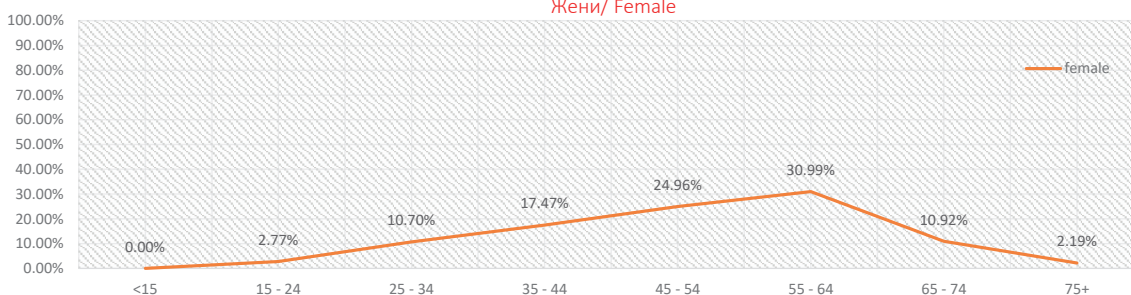
Извор/ Sources : болнички морбидитет / hospital morbidity 2013-2022, ИЈЗ/ИРН

Процентуална распределба на случаевите со шизофренијата/ Percentage Distribution of Schizophrenia (F20) Cases by Age Groups

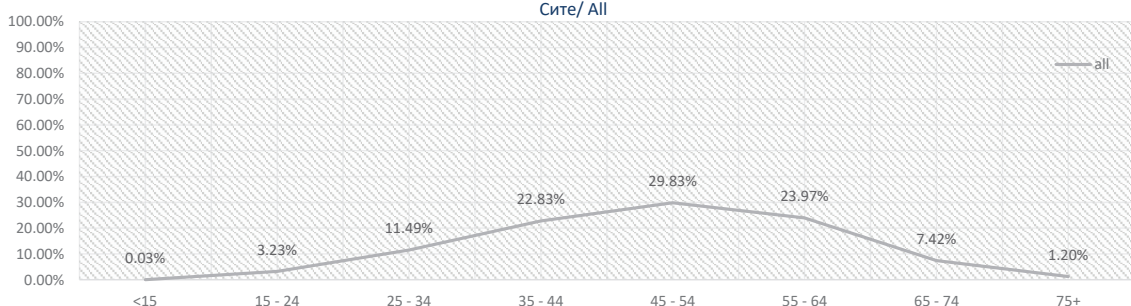
Мажи/ Male



Жени/ Female



Сите/ All

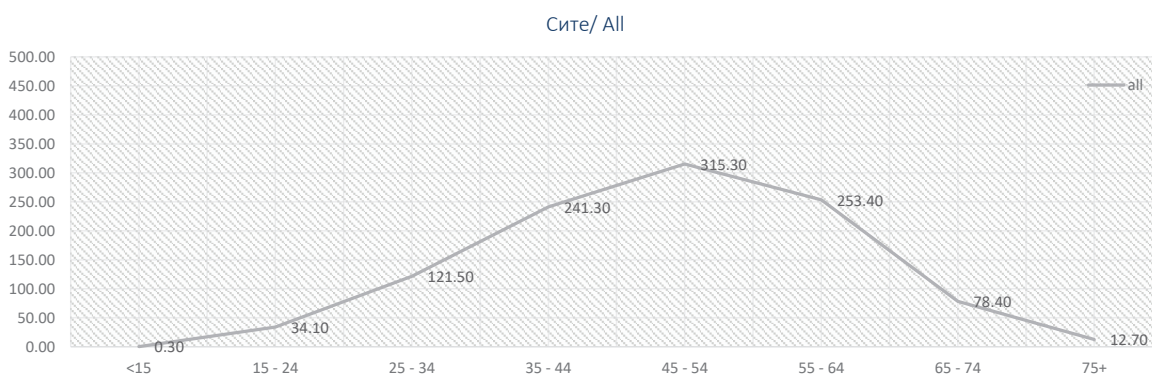


Распределбата на случаите со шизовренија по возрастни групи групи на пациентите/ Schizophrenia (F20) cases

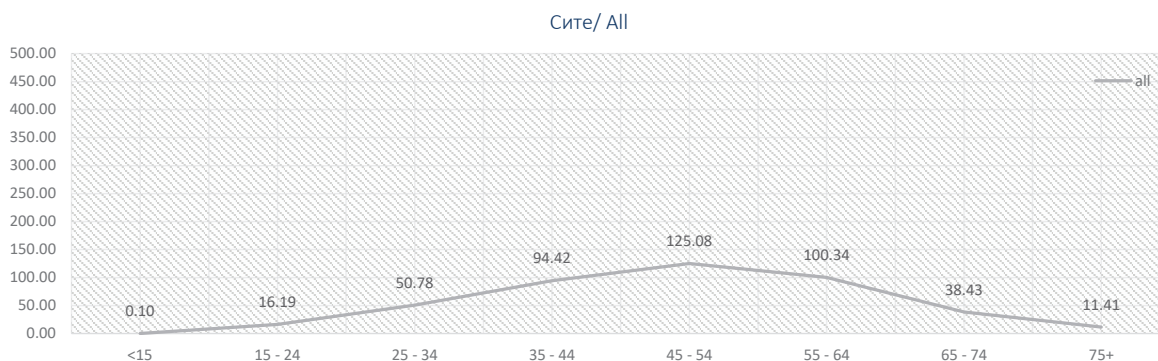
age group	number of cases 2013-2022	Avarage per year	CR/100000
<15	3	0.30	0.10
15 - 24	341	34.10	16.19
25 - 34	1215	121.50	50.78
35 - 44	2413	241.30	94.42
45 - 54	3153	315.30	125.08
55 - 64	2534	253.40	100.34
65 - 74	784	78.40	38.43
75+	127	12.70	11.41

Извор/ Sources : болнички морбидитет/ hospital morbidity 2013-2022, ИЈЗ/РН

Распределба на средната вредност на случаите по возрастни групи/Average Number of Cases by Age Groups for the Period 2013-2022, F20

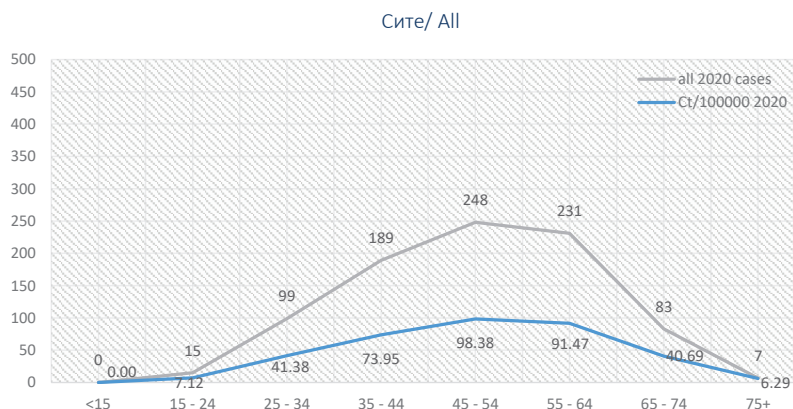


Стапка на средната вредност/ Average Number of Cases by Age Groups for the Period 2013-2022 on CR 100 000, F20



Случаи по возрастни групи и стапки за 2022 година/ Cases by Age Groups for 2022 and CR 100 000, F20

age group	number of cases 2022	CR/100000
<15	0	0.00
15 - 24	15	7.12
25 - 34	99	41.38
35 - 44	189	73.95
45 - 54	248	98.38
55 - 64	231	91.47
65 - 74	83	40.69
75+	7	6.29
CR/ 100 000	872	47.48

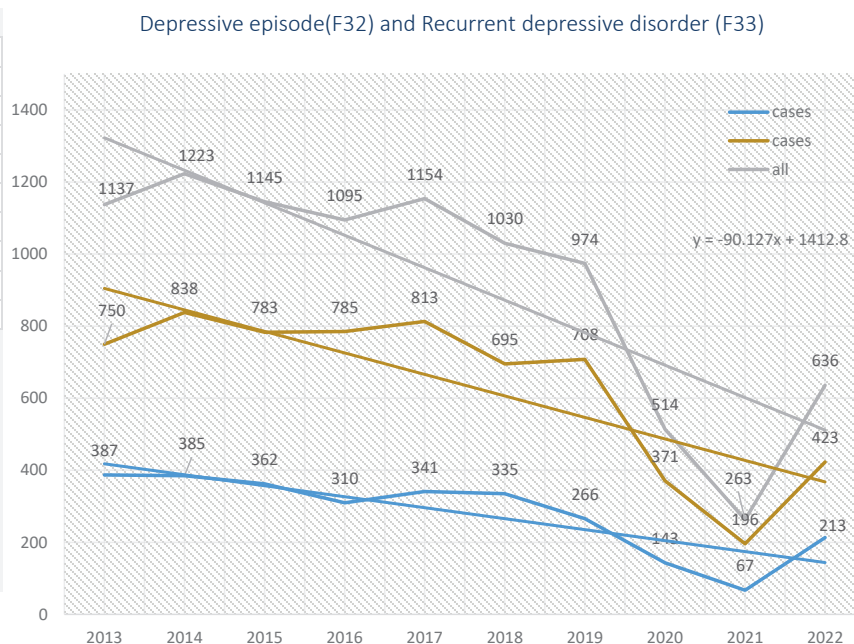


Извор/ Sources : болнички морбидитет/ hospital morbidity 2022, ИЈЗ/РН

ИЗВЕШТАЈ ЗА МЕНТАЛНИ РАСТРОЈСТВА ВО РЕПУБЛИКА СЕВЕРНА МАКЕДОНИЈА

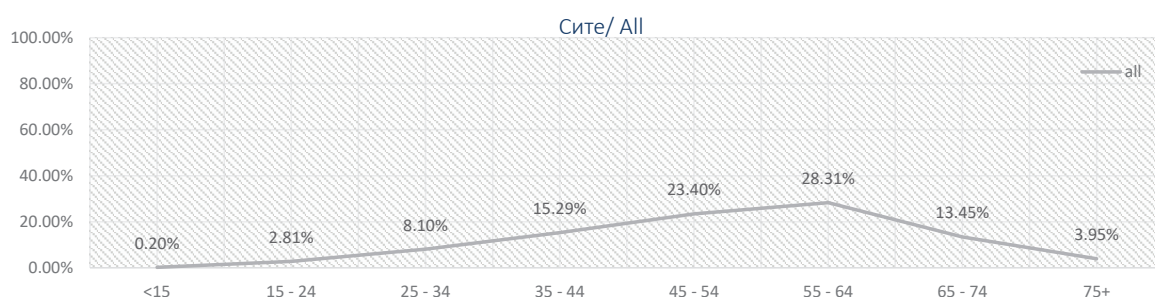
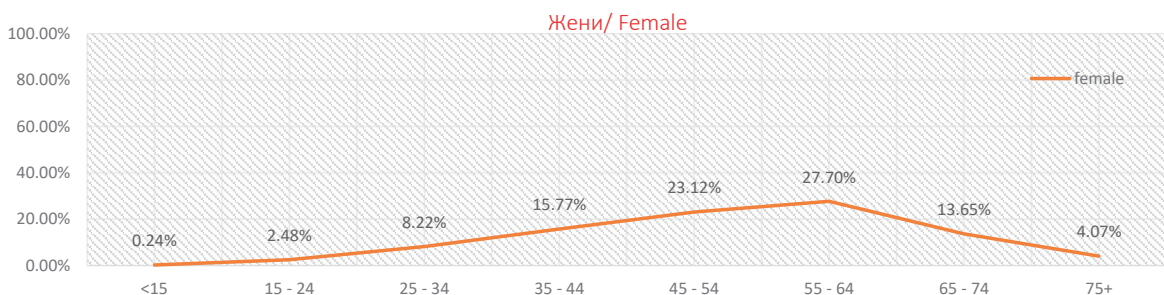
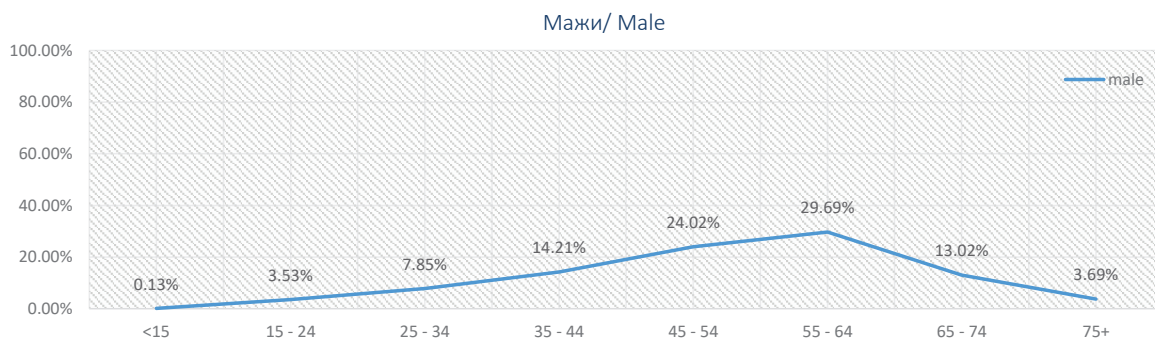
Депресивна епизода (F32) и рекурентно депресивно растројство (F33)/ Depressive episode(F32) and Recurrent depressive disorder (F33) cases, 2013 - 2022

year	male	female	all
2013	387	750	1137
2014	385	838	1223
2015	362	783	1145
2016	310	785	1095
2017	341	813	1154
2018	335	695	1030
2019	266	708	974
2020	143	371	514
2021	67	196	263
2022	213	423	636
average	281	636	917
mediana	323	729	1063
max	387	838	1223
min	67	196	263
stdev	102.79	211.38	310.96
cv	0.37	0.33	0.34
CR/100000 on average	30.83	68.73	49.93
expectation			
	2023		421
	2024		331



Извор/ Sources : болнички морбидитет / hospital morbidity 2011-2020, ИЈЗ/PH

Процентуална распределба на случаевите со депресивна епизода (F32) и рекурентно депресивно растројство (F33) по возрастни групи/ Percentage Distribution of Depressive episode(F32) and Recurrent depressive disorder (F33) Cases by Age Groups (2013-2022)

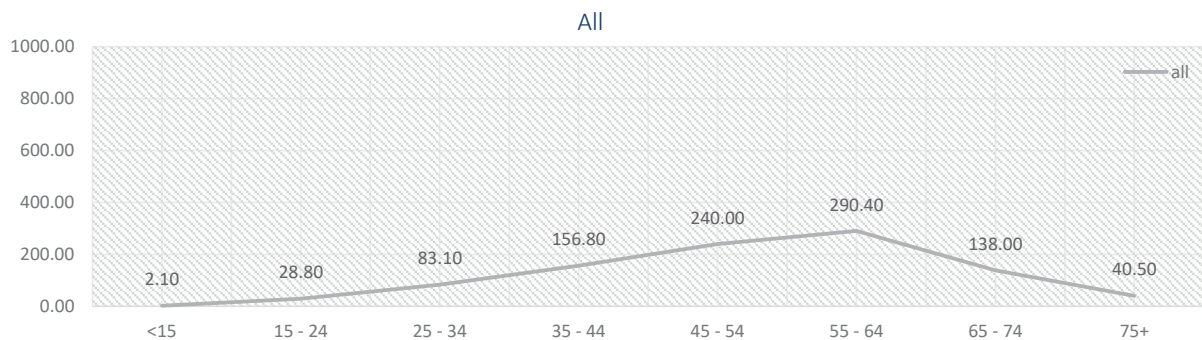


Распределбата на случаите со депресивна епизода (F32) и рекурентно депресивно растројство (F33) по возрастни групи/ Depressive episode(F32) and Recurrent depressive disorder (F33) cases 2013- 2022, analyzing the age structure of patients

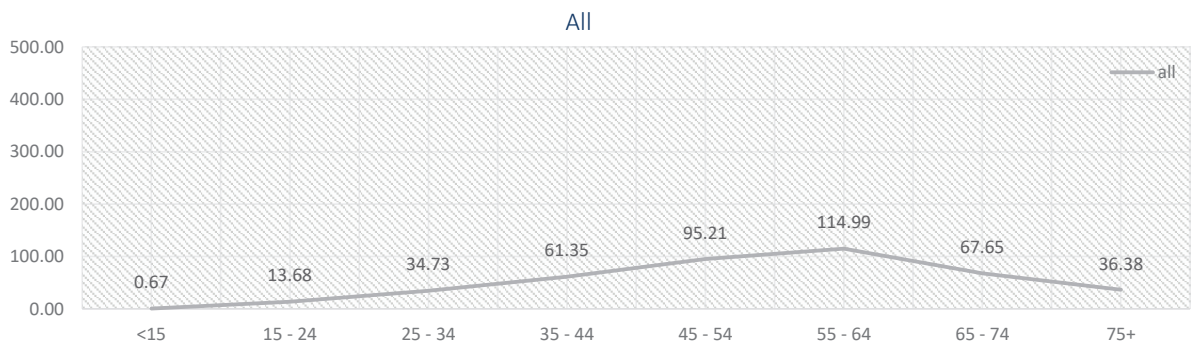
age group	number of cases 2022	2013- average	CR/ 100000
<15	21	2.10	0.67
15 - 24	288	28.80	13.68
25 - 34	831	83.10	34.73
35 - 44	1568	156.80	61.35
45 - 54	2400	240.00	95.21
55 - 64	2904	290.40	114.99
65 - 74	1380	138.00	67.65
75+	405	40.50	36.38

Извор/ Sources : болнички морбидитет / hospital morbidity 2011-2020, ИЈЗ/IPH

Распределба на средната вредност на случаите по возрастни групи/Mean Number of Cases by Age Groups for the Period 2013-2022, F32-F33

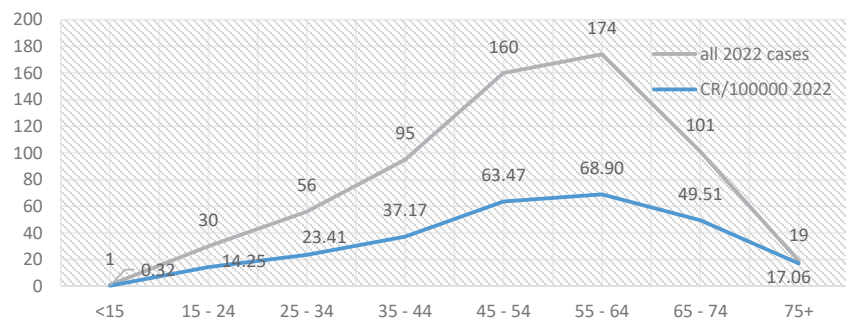


Стапка на средната вредност 2013-22/Mean Number of Cases by Age Groups for the Period 2013-2022 on CR 100 000, F32-F33



Случаи по возрастни групи и стапки за 2022 година/ Cases by Age Groups for 2022 and CR 100 000, F32-F33

age group	number of cases 2022	CR/ 100000
<15	1	0.32
15 - 24	30	14.25
25 - 34	56	23.41
35 - 44	95	37.17
45 - 54	160	63.47
55 - 64	174	68.90
65 - 74	101	49.51
75+	19	17.06
CR/100000	636	34.63

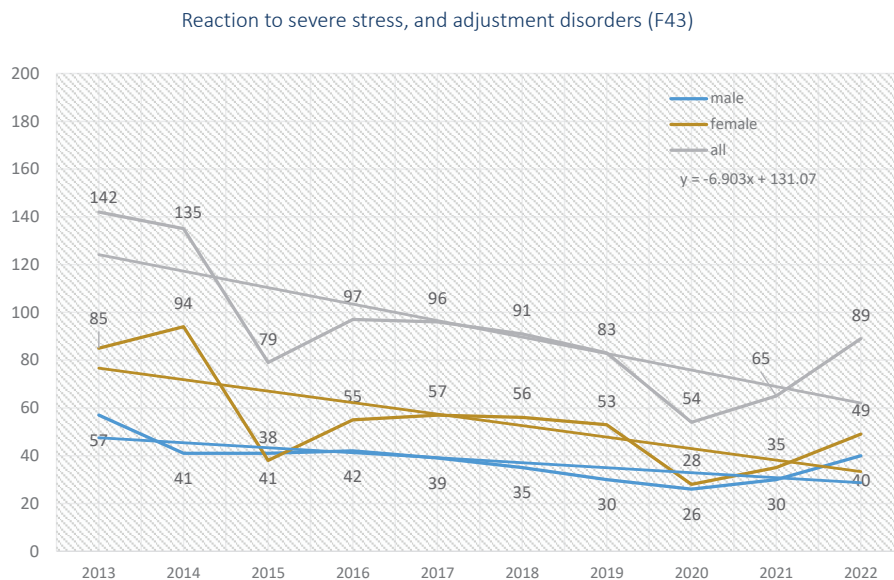


Извор/ Sources : болнички морбидитет / hospital morbidity 2022, ИЈЗ/IPH

ИЗВЕШТАЈ ЗА МЕНТАЛНИ РАСТРОЈСТВА ВО РЕПУБЛИКА СЕВЕРНА МАКЕДОНИЈА

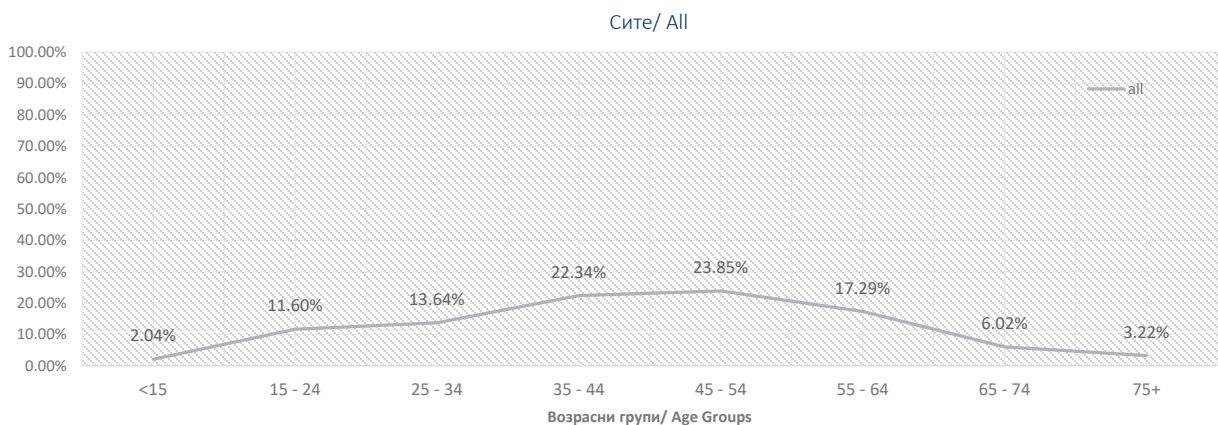
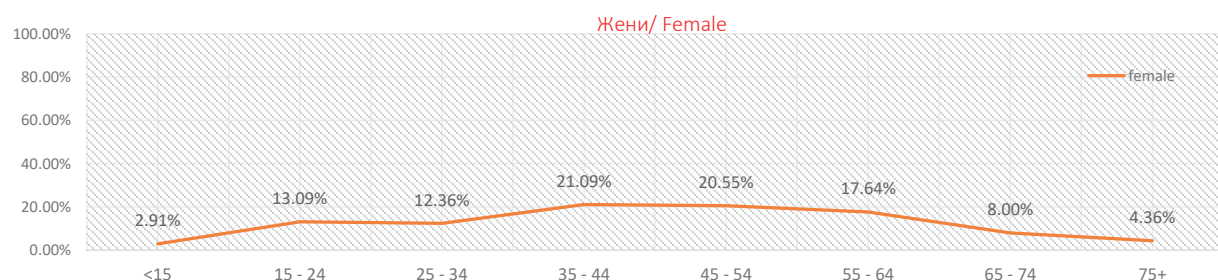
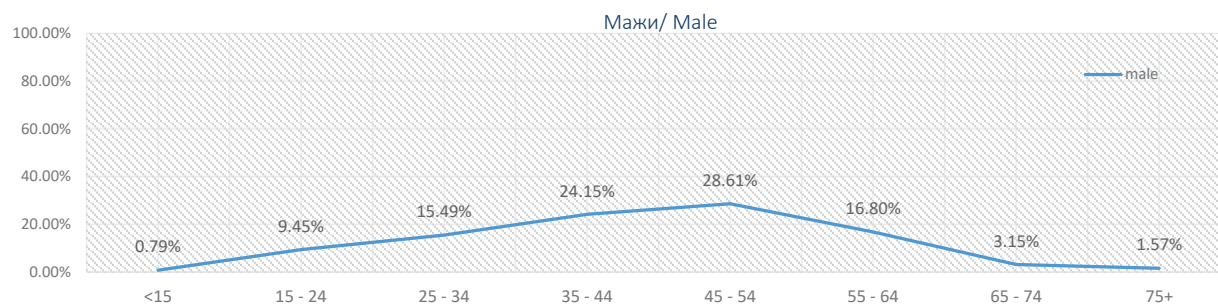
Реакција на тежок стрес и растројства во приспособувањето / Reaction to severe stress, and adjustment disorders (F43) cases in Republic of North Macedonia 2013 - 2022

year	male	female	all
2013	57	85	142
2014	41	94	135
2015	41	38	79
2016	42	55	97
2017	39	57	96
2018	35	56	91
2019	30	53	83
2020	26	28	54
2021	30	35	65
2022	40	49	89
average	38	55	93
mediana	40	54	90
max	57	94	142
min	26	28	54
stdev	8.25	19.71	26.10
cv	0.22	0.36	0.28
CR/100 000 on average	4.18	5.94	5.07
expectation		2023	55
		2024	48



Извор/ Sources : болнички морбидитет / hospital morbidity 2013-2022, ИЈЗ/ИРН

Процентуална распределба на реакција на тежок стрес и растројства во приспособувањето / Percentage Distribution of Reaction to severe stress, and adjustment disorders (F43) Cases by Age Groups, 2013-2022

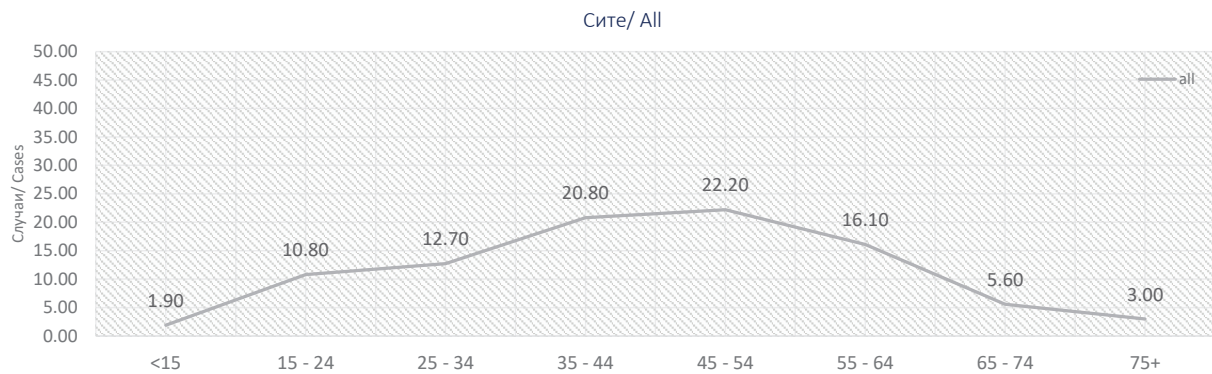


Анализа на распределбата на реакција на тежок стрес и растројства во приспособувањето по возрастни групи/ Reaction to severe stress, and adjustment disorders (F43) cases in Republic of North Macedonia 2013 - 2022, analyzing the age structure of patients

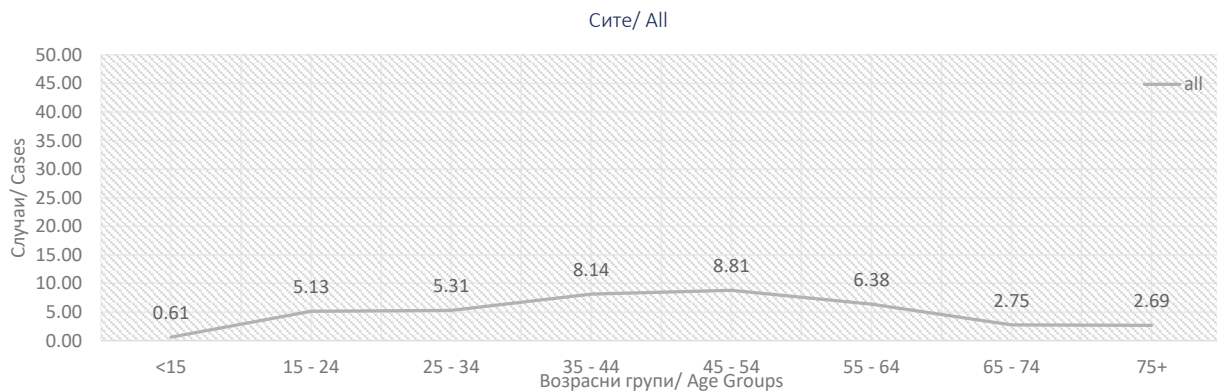
age group	number of cases 2022	2013- average	CR/ 100000
<15	19	1.90	0.61
15 - 24	108	10.80	5.13
25 - 34	127	12.70	5.31
35 - 44	208	20.80	8.14
45 - 54	222	22.20	8.81
55 - 64	161	16.10	6.38
65 - 74	56	5.60	2.75
75+	30	3.00	2.69

Извор/ Sources : болнички морбидитет / hospital morbidity 2013-2022, ИЈЗ/РН

Распределба на средната вредност на случаевите 2013-2022 по возрастни групи/Mean Number of Cases by Age Groups for the Period F43, 2013-2022

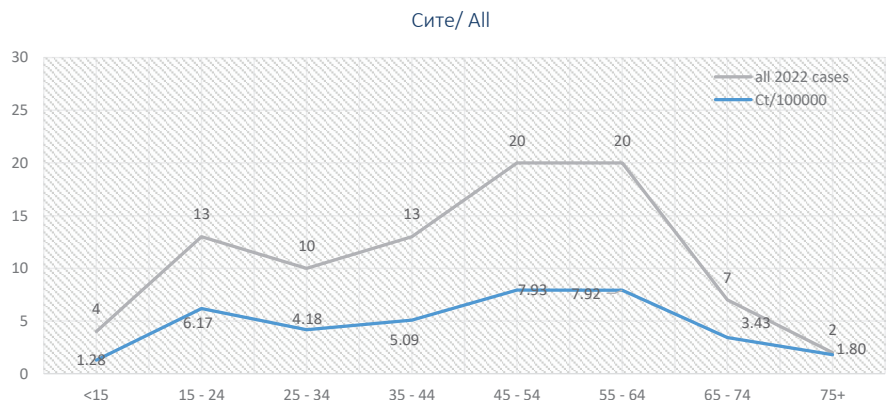


Стапка на средната вредност 2013-2022/ Mean Number of Cases by Age Groups for the Period 2013-2022 on CR 100 000, F43



Случаи по возрастни групи и стапки за 2022 година/ Cases by Age Groups for 2022 and CR 100 000, F43

age group	number of cases 2022	CR/ 100000
<15	4	1.28
15 - 24	13	6.17
25 - 34	10	4.18
35 - 44	13	5.09
45 - 54	20	7.93
55 - 64	20	7.92
65 - 74	7	3.43
75+	2	1.80
CR/100 000	89	4.85



Извор/ Sources : болнички морбидитет / hospital morbidity 2013-2022, ИЈЗ/РН

ИЗВЕШТАЈ ЗА МЕНТАЛНИ РАСТРОЈСТВА ВО РЕПУБЛИКА СЕВЕРНА МАКЕДОНИЈА

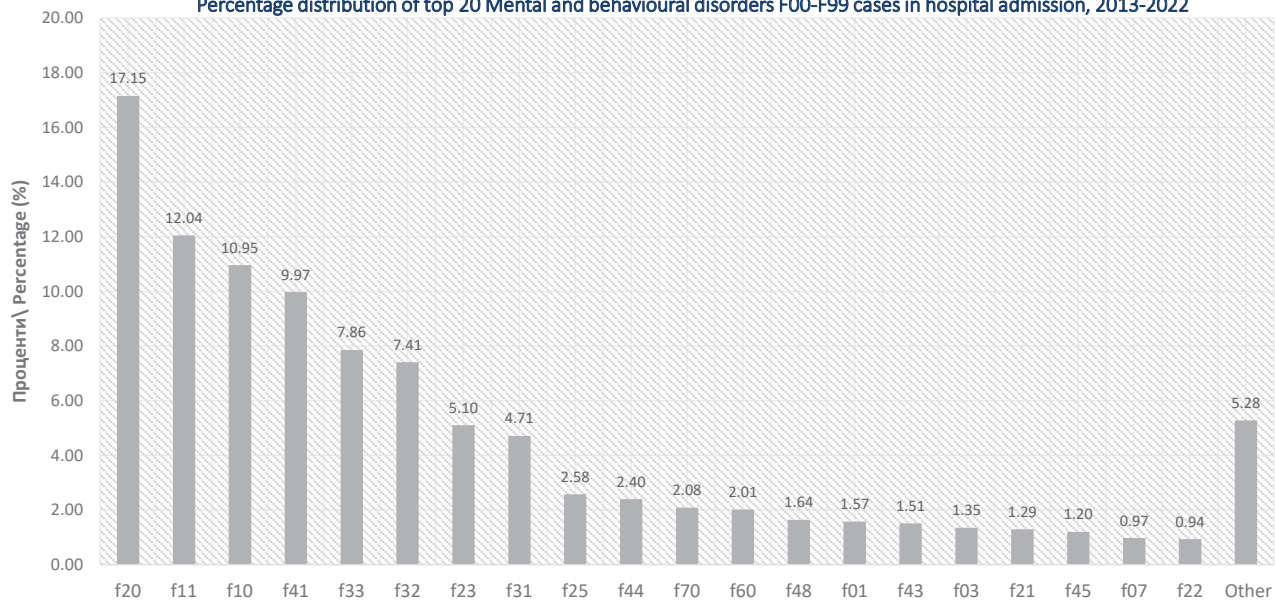
Најзасापени 20 дијагнози на душевни растројства и растројства обносните F00-99/ Top 20 Mental and behavioural disorders F00-99 cases by diagnosis in hospital admission

Република Северна Македонија/ Republic of North Macedonia 2013 - 2022

#	МКБ10/ ICD10	Опис/ Description	сите случаи/ all cases 2013-22	средна вредност/ average	%	Стапка на сред.вред./ CR of average 100000
1	f20	шизофренија/Schizophrenia	10572	1057.2	17.15	57.56
	f11	душевни растрој.и растрој.во обносните предизвикани со употр.на опијат/Mental and behavioural disorders due to use of opioids	7423	742.3	12.04	40.41
2	f10	душевни растрој.и растр.на обносните предизвиканисо употреб.на алкохол/Mental and behavioural disorders due to use of alcohol	6752	675.2	10.95	36.76
4	f41	други анксиозни растројства/Other anxiety disorders	6146	614.6	9.97	33.46
5	f33	рекурентно депресивно растројство/Recurrent depressive disorder	4842	484.2	7.86	26.36
6	f32	депресивна епизода/Depressive episode	4566	456.6	7.41	24.86
7	f23	акутни и транзиторни психотични растројства/Acute and transient psychotic disorders	3143	314.3	5.10	17.11
8	f31	биполарно афективно растројство/Bipolar affective disorder	2903	290.3	4.71	15.81
9	f25	шизоафективни растројства/Schizoaffective disorders	1588	158.8	2.58	8.65
10	f44	дисоцијативни [конверзивни] растројства/Dissociative [conversion] disorders	1477	147.7	2.40	8.04
11	f70	лесна душевна заостанатост/Mild mental retardation	1285	128.5	2.08	7.00
12	f60	специфични растројства на личноста/Specific personality disorders	1239	123.9	2.01	6.75
13	f48	други невротски растројства/Other neurotic disorders	1009	100.9	1.64	5.49
14	f01	васкуларна деменција/Vascular dementia	969	96.9	1.57	5.28
		реакција на тежок стрес и расројства во приспособувањето/Reaction to severe stress, and adjustment disorders	931	93.1	1.51	5.07
15	f43	неозначена деменција/Unspecified dementia	830	83	1.35	4.52
16	f03	шизотипно растројство/Schizotypal disorder	795	79.5	1.29	4.33
	f21	соматоформни растројства/Somatoform disorders	739	73.9	1.20	4.02
17	f45	растројства на личноста на обносните поради болес,оштет и дисфун на м/Personality and behavioural disorders due to brain disease, damage and dysfunction	598	59.8	0.97	3.26
19	f07	перзистентни налудничави растројства/Persistent delusional disorders	577	57.7	0.94	3.14
20	f22	други/ other	3252	325.2	5.28	17.71
	Other		61636	6163.6		335.58

Извор/ Sources : болнички морбидитет/ hospital morbidity 2013-2022, ИЈЗ/ИРН

Процентуална дистрибуција на најзасапени 20 дијагнози на душевни растројства и растројства обносните F00-99/
Percentage distribution of top 20 Mental and behavioural disorders F00-F99 cases in hospital admission, 2013-2022

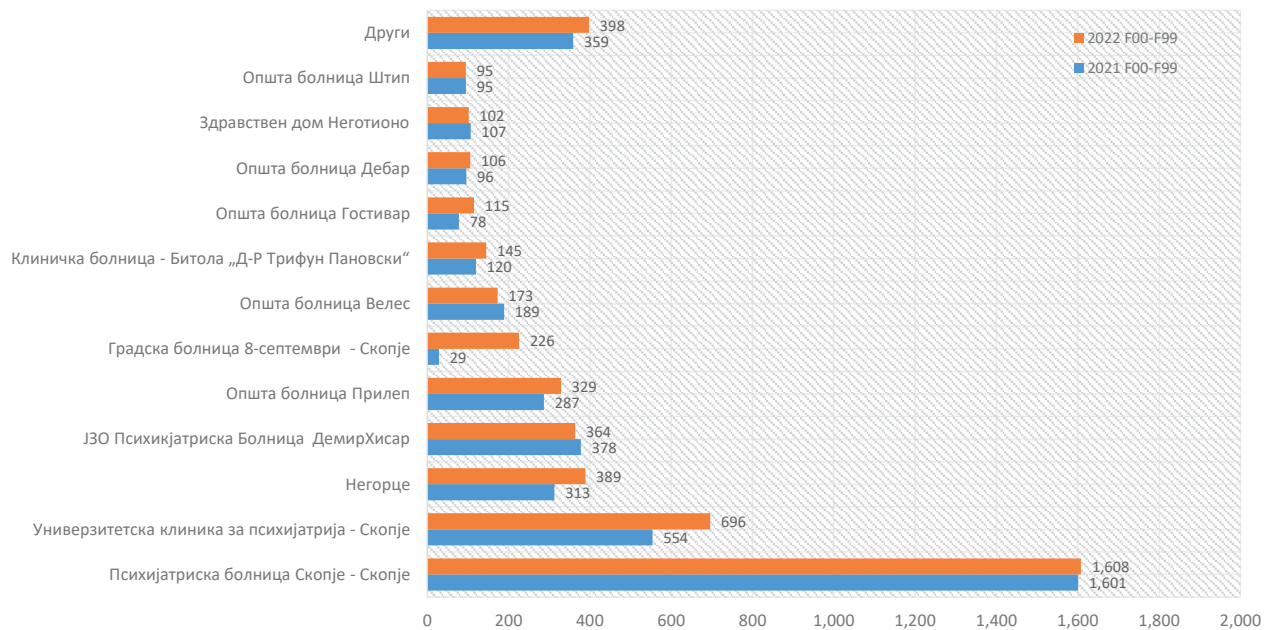


Оптеретување на здравствена установа со пациенти на кои е дијагностицирао F00-F99 /Workload of the health organizations with patients diagnosed with F00-F99, 2021-2022

Health Organization	2021 F00-F99			2022 F00-F99			2022 vs 2021		
	cases	LOS	ALOS	cases	LOS	ALOS	cases	LOS	ALOS
Психијатриска болница Скопје - Скопје	1,601	270,097	168.7	1,608	193095	120.1	0.4%	-28.5%	-28.8%
Универзитетска клиника за психијатрија - Скопје	554	20,327	36.7	696	27421	39.4	25.6%	34.9%	7.4%
Негорце	313	27,843	89.0	389	34192	87.9	24.3%	22.8%	-1.2%
ЈЗО Психијатриска Болница ДемирХисар	378	23,630	62.5	364	24085	66.2	-3.7%	1.9%	5.8%
Општа болница Прилеп	287	2,002	7.0	329	2474	7.5	14.6%	23.6%	7.8%
Градска болница 8-септември - Скопје	29	461	15.9	226	4680	20.7	679.3%	915.2%	30.3%
Општа болница Велес	189	3,161	16.7	173	2914	16.8	-8.5%	-7.8%	0.7%
Клиничка болница - Битола „Д-Р Трифун Пановски“	120	2,968	25	145	3936	27	20.8%	32.6%	9.7%
Општа болница Гостивар	78	355	4.6	115	577	5.0	47.4%	62.5%	10.2%
Општа болница Дебар	96	34	0.4	106	86	0.8	10.4%	152.9%	129.1%
Здравствен дом Неготиано	107	40	0.4	102	12	0.1	-4.7%	-70.0%	-68.5%
Општа болница Штип	95	813	9	95	961	10	0.0%	18.2%	18.2%
Други	359	3,711	10	398	4,047	10	10.9%	9.1%	-1.6%
	4,206	355,442	85	4,746	298,480	63	12.8%	-16.0%	-25.6%

Извор/ Sources : болнички морбидитет / hospital morbidity, 2021-2022, ИЗЗ/PH

**Душевни растројства и растројства во обноските/ Mental and behavioural disorders
F00 - F99, 2012-2021**



ИЗВЕШТАЈ ЗА МЕНТАЛНИ РАСТРОЈСТВА ВО РЕПУБЛИКА СЕВЕРНА МАКЕДОНИЈА

Оперетуваче на здравствена установа со пациенти на кои е дијагностицирао F00-F99 /Workload of the health organizations with patients diagnosed with F00-F99, 2018-2022

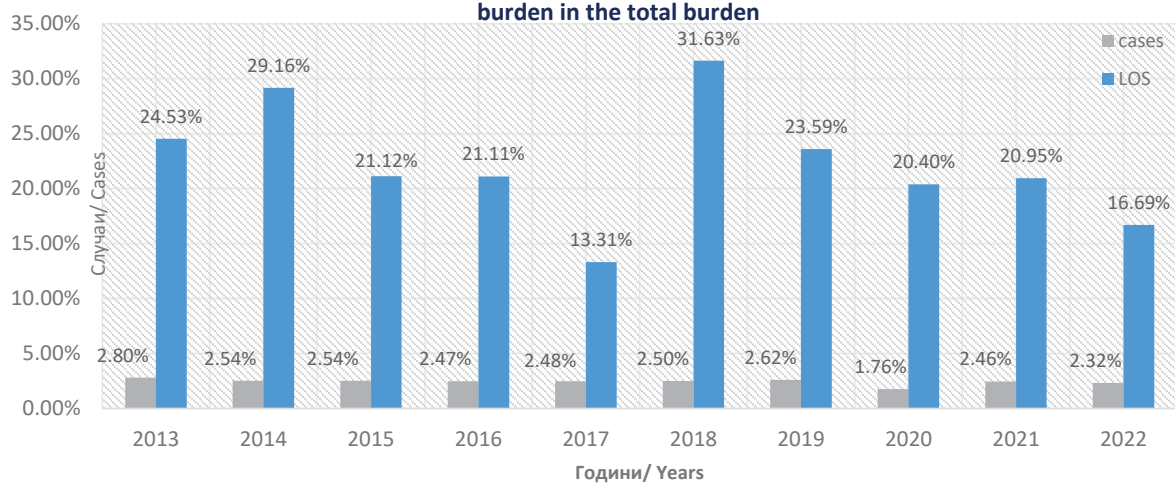
health organization	2018		2019		2020		2021		2022		average		
	cases	LOS	cases	LOS	cases	LOS	cases	LOS	cases	LOS	cases	LOS	ALOS
ЈЗУ ПСИХИЈАТРИСКА БОЛНИЦА СКОПЈЕ - СКОПЈЕ	1,876	400,024	1,884	364,269	1,717	357,157	1,601	270,097	1,608	193,095	1,737	316,928	182.44
ЈЗУ УНИВЕРЗИТЕТСКА КЛИНИКА ЗА ПСИХИЈАТРИЈА -	727	26,928	734	25,005	509	19,368	554	20,327	696	27,421	644	23,810	36.97
Општа болница Прилеп	644	2,885	556	3,538	328	2,450	287	2,002	329	2,474	429	2,670	6.23
ЈЗО Психијатриска Болница ДемирХисар	467	40,640	422	22,793	315	23,022	378	23,630	364	24,085	389	26,834	68.95
Негорце	388	83,182	421	40,032	394	33,905	313	27,843	389	34,192	381	43,831	115.04
ЈЗУ Клиничка болница - Битола „Д-Р Трифун Пановски“	272	6,696	227	4,539	102	2,536	120	2,968	145	3,936	173	4,135	23.87
Општа болница Гостивар	289	1,136	252	1,038	83	324	78	355	115	577	163	686	4.20
Општа болница Тетово	125	1,750	114	1,710	32	470	53	1,104	71	1,309	79	1,269	16.06
Општа болница Штип	100	845	216	8,859	82	762	95	813	95	961	118	2,448	20.82
Општа болница Куманово	205	3,135	129	1,804	27	356	6	45	26	158	79	1,100	13.99
Општа болница Кавадарци	145	1,049	123	988	47	373	4	33	7	33	65	495	7.60
Општа болница КОЧАНИ	245	2,684	217	2,323	124	1,310	111	1,082	42	271	148	1,534	10.38
Општа болница Струмица	106	1,809	124	2,019	60	1,104	35	542	39	556	73	1,206	16.57
Општа болница Дебар	113	67	133	82	62	83	96	34	106	86	102	70	0.69
ЈЗУ УНИВЕРЗИТЕТСКА КЛИНИКА ЗА ТОКСИКОЛОГИЈА	73	474	56	325	53	263	31	167	51	319	53	310	5.86
Општа болница Струга	77	161	83	213	27	52	35	68	45	98	53	118	2.22
ЈЗУ ГРАДСКА ОПШТА БОЛНИЦА 8-СЕПТЕМВРИ	460	7,311	442	9,119	122	2,065	29	461	226	4,680	256	4,727	18.48
Здравствен Дом Неготино	112	8	101	11	125	8	107	40	102	12	109	16	0.14
Општа болница ОХРИД	74	934	52	691	47	642	32	235	55	727	52	646	12.42
ЈЗУ Општа болница - Кичево	27	43	30	117	18	52	19	31	24	293	24	107	4.54
Општа болница ВЕЛЕС	249	3,966	171	3,485	144	2,963	189	3,161	173	2,914	185	3,298	17.81
ЈЗУ УНИВЕРЗИТЕТСКА КЛИНИКА ЗА НЕВРОЛОГИЈА	38	369	34	395	10	110	7	84	17	102	21	212	10.00
Општа болница Гевгелија	0	0	0	0	0	0	3	14	1	16	1	6	7.50
ЈЗУ СПЕЦ. БОЛ. ЗА ГЕРИЈАТРИСКА И ПАЛИЈАТИВНА МЕДИЦИНА СКОПЈЕ	57	7,497	70	14,807	0	0	0	0	0	0	25	4,461	175.62
ЈЗУ УНИВЕРЗИТЕТСКА КЛИНИКА ЗА ДЕТСКИ БОЛЕСТИ - СКОПЈЕ	10	41	12	76	9	58	2	12	3	29	7	43	6.00
ПЗУ КЛИНИЧКА БОЛНИЦА АЦИБАДЕМ СИСТИНА	1	7	6	21	4	28	5	22	4	19	4	19	4.85
Општа болница ГЕВГЕЛИЈА	10	169	9	122	12	130	3	14	1	18	7	91	12.94
ПЗУ СПЕЦИЈАЛИЗИРАНА БОЛНИЦА ПО ХИРУРСКИ БОЛЕСТИ ЖАН МИТРЕВ Скопје	0	0	0	0	0	0	2	3	3	15	1	4	3.60
Останати	11	59	16	67	9	15	11	222	9	102	8	93	259.51
Вкупно	6,901	593,869	6,634	508,448	4,462	449,606	4,206	355,409	4,746	298,498	5,390	441,166	81.85

Извор/ Sources : болнички морбидитет/ hospital morbidity 2018-2022, ИЈЗ/РН

Оптеретување на здравствена систем со пациенти на кои е дијагностицирао F00-F99 во однос на вкупното оптеретување на болниците/The burden on the healthcare system from patients diagnosed with F00-F99 in relation to the hospitals total burden, 2013-2022

Година/ Year	Hospital burden from patients with F00-F99		Hospitals Total Burden		Учество на F дијагнози во вкупно/ Participation of F diagnoses in the total	
	Случаи/ Cases	Бол.денови/ LOS	Случаи/ Cases	Бол.денови/ LOS	Случаи/ Cases	Бол.денови/ LOS
2013	7,575	491,590	270,467	2,004,183	2.80%	24.53%
2014	7,160	635,673	282,298	2,180,137	2.54%	29.16%
2015	7,061	480,599	277,993	2,275,885	2.54%	21.12%
2016	6,719	452,613	271,999	2,143,648	2.47%	21.11%
2017	6,801	278,347	273,727	2,090,728	2.48%	13.31%
2018	6,901	593,869	276,255	1,877,516	2.50%	31.63%
2019	6,634	508,448	253,625	2,155,128	2.62%	23.59%
2020	4,462	449,606	254,199	2,204,045	1.76%	20.40%
2021	4,206	355,409	170,792	1,696,418	2.46%	20.95%
2022	4,746	298,498	204,722	1,788,336	2.32%	16.69%
	62,265	4,544,652	2,536,077	20,416,024	2.46%	22.26%

Учество на оптеретувањето F дијагнози во вкупното/ Participation of F diagnoses burden in the total burden

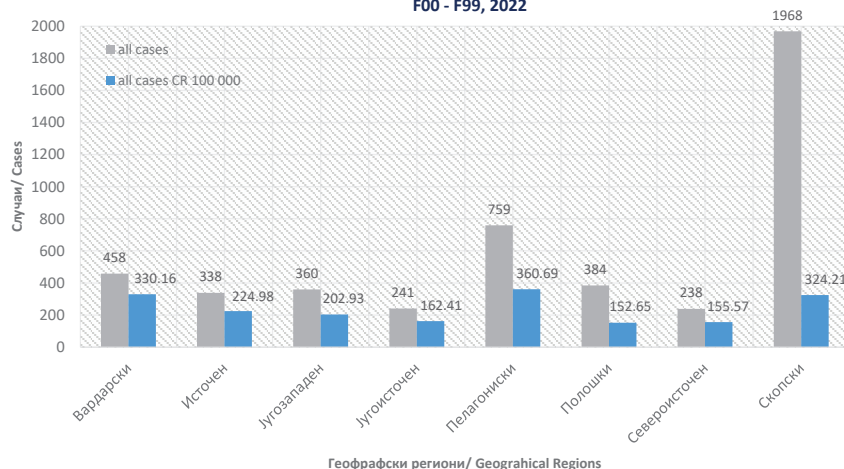


ИЗВЕШТАЈ ЗА МЕНТАЛНИ РАСТРОЈСТВА ВО РЕПУБЛИКА СЕВЕРНА МАКЕДОНИЈА

Душевни растројства и растројства во обносните (F00-F99) по географски региони/
Mental and behavioural disorders (F00-F99) by Geographical Regions, 2022

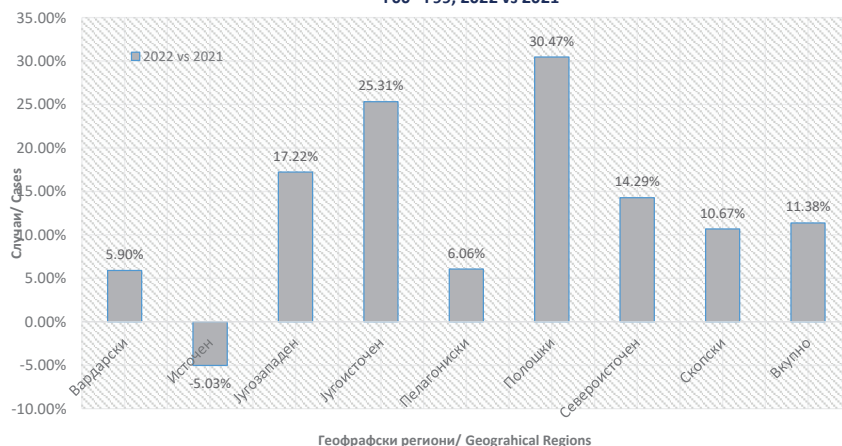
регион/region	случаи/ cases			стапка/ crude rate 100 000		
	male	female	total	male	female	total
Вардарски	265	193	458	379.25	280.33	330.16
Источен	182	156	338	242.31	207.66	224.98
Југозападен	168	192	360	190.12	215.65	202.93
Југоисточен	156	85	241	209.66	114.89	162.41
Пелагониски	448	311	759	426.74	294.93	360.69
Полошки	199	185	384	160.26	145.24	152.65
Североисточен	159	79	238	206.92	103.76	155.57
Скопски	1326	642	1968	445.97	207.31	324.21
Вкупно	2903	1843	4746	318.63	199.11	258.40

Душевни растројства и растројства во обносните по географски региони/ Mental and behavioural disorders by Geographical Regions F00 - F99, 2022



регион/region	случаи/ cases		2022 vs 2021 [%]
	2021	2022	
Вардарски	431	458	5.90%
Источен	355	338	-5.03%
Југозападен	298	360	17.22%
Југоисточен	180	241	25.31%
Пелагониски	713	759	6.06%
Полошки	267	384	30.47%
Североисточен	204	238	14.29%
Скопски	1758	1968	10.67%
Вкупно	4206	4746	11.38%

Душевни растројства и растројства во обносните по географски региони/ Mental and behavioural disorders by Geographical Regions F00 - F99, 2022 vs 2021



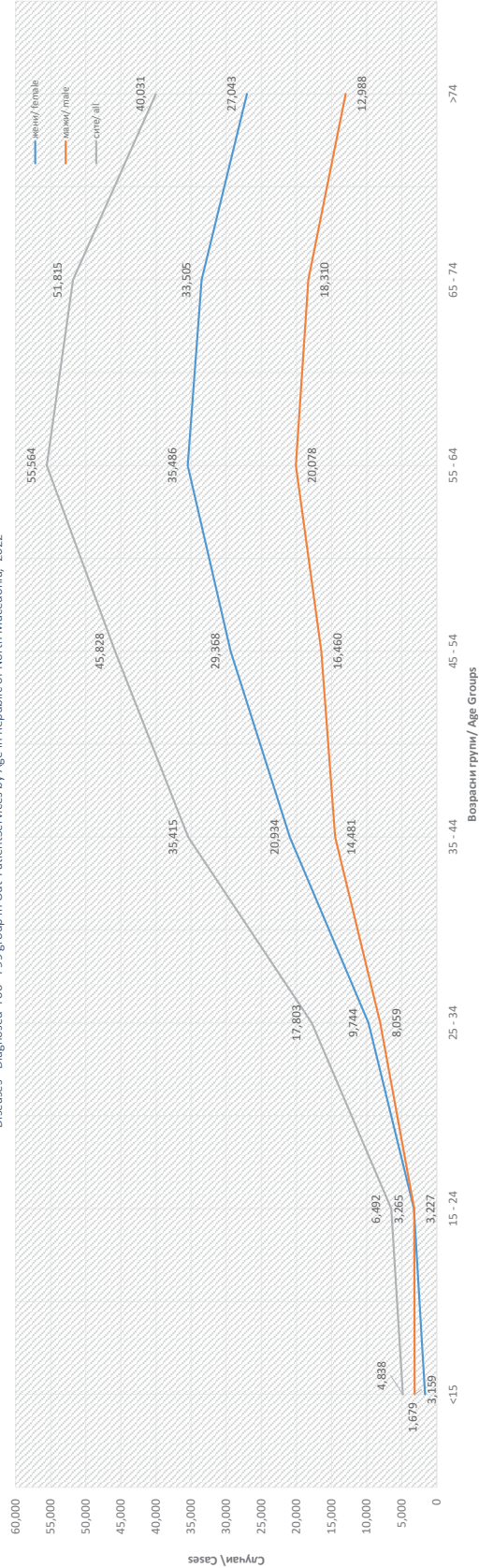
MENTAL DISORDERS REPORT IN REPUBLIC OF NORTH MACEDONIA

Вкупно утврдени заболувања, по групи во F00 - F99, во амбулантно поликлиничките дејности по пол и возраст во Република Северна Македонија, 2022
Diseases - Diagnosed F00 - F99 group in Out-Patient Services by Sex and Age in Republic of North Macedonia, 2022

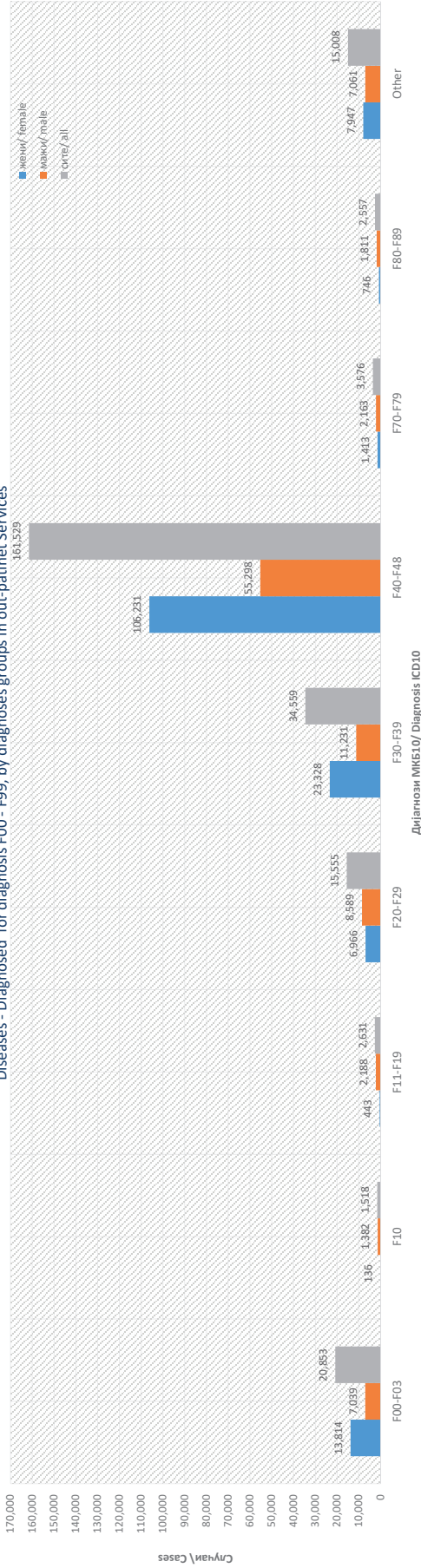
Група на дијагноза / group of diagnoses	<15		15 - 24		25 - 34		35 - 44		45 - 54		55 - 64		65 - 74		>74		Вкупно/ Total										
	m	f	m	f	m	f	m	f	m	f	m	f	m	f	m	f	m	f									
F00-F03 Деменција/ Dementia	0	0	18	14	32	11	12	23	62	109	171	531	1908	2967	4,875	4,493	10,066	14,559	7,039	13,814	20,853						
F10 Душевни растројства и растројства во објектите предизвикани со употреба на алкохол/ Mental and behavioural disorders due to use of alcohol	3	3	6	22	8	30	54	3	57	277	29	306	320	38	358	7	247	38	12	50	1,382	1,518					
F11-F19 Душевни растројства и растројства во објектите предизвикани со употреба на други психоактивни супстанции/ Mental and behavioural disorders due to other psychoactive substance use	1	10	11	114	29	143	543	115	658	1,052	174	1,226	380	56	436	62	31	93	26	17	2,188	443	2,631				
F20-F29 Шизофренија, шизофренија и налуцидни растројства/ Schizophrenia, schizotypal and delusional disorders	4	13	17	311	155	466	1,225	677	1,902	2,043	1,718	3,675	837	1,001	1,838	229	339	568	858	6,966	15,555						
F30-F39 Растројства на расположението (афект)/ Mood (affective) disorders	10	22	32	353	428	781	798	1,179	1,977	1,548	2,031	4,714	6,745	5,217	7,711	1,080	2,576	3,656	11,231	23,328	34,539						
F40-F48 Невротски, со стрес поврзани и соматоформни растројства/ Neurotic, stress-related and somatoform disorders	291	285	576	1,523	2,022	3,545	4,311	6,992	11,303	10,633	21,648	32,481	13,044	25,276	33,968	58,531	11,747	17,600	55,298	106,331	161,529						
F70-F79 Душевна заостанатост/ Mental retardation	258	144	402	323	143	466	593	306	889	443	248	188	172	360	66	122	12	16	28	2,163	1,413	3,576					
F80-F89 Растројства во психолошкиот развој/ Disorders of psychological development	1,662	670	2,332	147	76	223	2	0	0	0	0	0	0	0	0	0	0	0	0	1,811	746	2,557					
Other	930	532	1,462	416	390	806	522	460	982	841	692	1,533	701	767	1,468	1,078	1,119	2,197	1,300	1,707	3,007	1,273	2,280	3,553	7,061	7,947	15,008
ВКУПНО/ total	3,159	1,679	4,838	3,227	3,265	6,492	8,059	9,744	17,803	14,481	20,834	35,415	16,460	29,368	45,828	20,078	33,505	55,564	18,310	33,505	51,815	12,988	27,043	40,031	96,762	161,024	257,786
CR/100000	1,965	1,115	1,554	2,990	3,180	3,083	6,603	8,314	7,441	11,247	16,507	13,857	13,226	23,009	18,179	16,199	27,594	22,001	19,149	30,517	25,401	27,286	42,427	35,954	10,621	17,936	14,035

Извор/ Sources: Амбулантно поликлинички буџет 2022/ outpatient 2022, ИЗ/PH

Вкупно утврдени заболувања F00 - F99, во амбулантно поликлиничките дејности по возраст во Република Северна Македонија, 2022
Diseases - Diagnosed F00 - F99 group in Out-Patient Services by Age in Republic of North Macedonia, 2022



Вкупно утврдени заболувања за дијагнози F00 - F99, по групи на дијагнози во амбулантно поликлиничките дејности во Република Северна Македонија, 2022
Diseases - Diagnosed for diagnosis F00 - F99, by diagnoses groups in out-patient Services



Процентуална распределба за дијагнози F00 - F99, по групи на дијагнози во амбулантно поликлиничките дејности во Република Северна Македонија, 2022
/ Percentage distribution for diagnosis F00 - F99, by diagnoses groups in Ambulatory and Dispensary Services

